

# ひょうごJCC

兵庫県協同組合連絡協議会機関誌

国際協同組合  
デー特集

24

1993. 7. 1

兵庫JCCは、生協、JA(農協)、漁協、森林組合等の兵庫県下の協同組合運動相互の連絡提携、共通課題の実行及び全国、海外の協同組合運動との連携をはかることを目的に、1984年7月7日に設立されました。「人とひとの心がふれあう、暮らしよい兵庫をめざして一協同が息づくまちづくり」を『基本理念』として、協同組合の「共通行動目標」の実践に取り組んでいます。

1. 協同組合活動スナップ…………… 1
2. 国際協同組合デーはいつからはじまったか…………… 2～3
3. ひょうごの協同組合活動紹介…………… 4～5  
生協、JA(農協)、漁協、森林組合

Contents

4. ロッチディルの虹(第2回)…………… 6～7  
コープこうべ協同学苑 事務局長 友貞安太郎
5. 世界をみつめる国際情報…………… 8  
フィリピンの生協運動の現状

## 協同組合活動スナップ



県下で8番目の大学生協として開設した (生協)△  
親和女子大学生協店舗(4月、同大学で)



△(農協) 乗用田植機で田植えを体験する女性  
(5月30日、「これからお母さんになる方  
のアグリセミナー」、氷上郡春日町で)

神戸おさかなふれあいフェアー (漁協)▽  
(5月29～30日、神戸市漁協で)



兵庫・緑の推進隊(グリーン・インパルス)の  
▽(森林組合) 結成宣言(5月22日、県立三木山森林公園で)



●編集発行  
兵庫県協同組合連絡協議会(兵庫JCC)  
Hyogo-ken Joint Committee of Co-operatives

●編集事務局  
兵庫県農業協同組合中央会(JA兵庫中央会)  
〒650 神戸市中央区海岸通1番地  
TEL 078(333)5888 FAX 078(352)2140

## 国際協同組合デーはいつはじまったか ～国際協同組合デーの歴史～

### 国際協同組合デーとは

国際協同組合デーは、毎年7月の第1土曜日に全世界の協同組合員が心をつなげて協同組合運動の発展を祝い、平和とよりよい生活を築くために、運動の前進を誓い合う日です。

この国際協同組合デーは、1922年4月イタリア・ミラノ市において開催されたICA中央委員会で討議し、了承され、翌1923年、第1回目のデーが世界各国で祝われました。

正式には1924年ベルギー・ケント市で開催された第11回ICA大会で報告、決定され、今日に及んでいます。

### 1923年7月7日

『全世界の協同組合員、団結せよ！ 諸君の活動領域は実りて白し。労働者は着々と増加しつつあり、機会は大きく、諸君を待つ見事な収穫は協同組合により平和のためにとって置かれた世界である。』

これは、1923(大12)年7月7日土曜日の、第1回国際協同組合デーにあたって、世界の協同組合組織に向かって発せられたICA(国際協同組合同盟)宣言の結語の部分である。

この国際協同組合デーは、国際的協同組合運動が統一して実施する国際的宣伝日として、毎年7月の第1土曜日を決めたものだが、全世界の気候、曜日等祭典開催の条件を一致させることは至難であり、諸説・諸提案が続出したが、結局全体の互譲と妥協で決まったとのことである。

国際協同組合デーを日本で最初に大衆的に祝ったの

は1927(昭2)年のことである。関東消費組合連盟(関消連)は第6回大会の決議のもと『国際消費組合デー』を主催した。

### 弾圧を受けた日本のデー

関消連の主催ではあったが、産業組合中央会主事・千石興太郎や東京府農林主事なども参加し、演説している。にもかかわらず、この集会は官憲の弾圧にあい、以後、関消連主催のデーはことあるごとに弾圧を受けている。

当時の協同組合の、唯一の全国組織である産業組合中央会は、1926(大15)年に、毎年3月6日(産業組合法発布の日)を『産業組合記念日』(産業組合デー)として制定している。

一方、産業協同組合法のもとで、当時、消費組合(購買組合)と呼ばれていた生協は、1932(昭2)年、前年に発足した全国消費組合協会が、日本で最初に全国的規模で『国際消費組合デー』を実施して祝った。

この年、神戸消費組合の機関誌『新家庭』6月号は「国際消費組合デーを記念して、7月中に新たに同志1人づつを組合に入れませう」と呼びかけている。この後、1937年ごろまでは、毎年のように続いたようだが、軍靴の足音とともに消滅し、本格的な復活は戦後を待つようになる。

### 国際協同組合デーの復活

日本の敗戦後、協同組合の復活は急であったが、敗戦の翌年1946(昭21)年には早くも、日本協同組合同盟(日生協の前身)が『国際協同組合デー』の全国的展開を訴えている。その後、1950(昭25)年、生協、農協代表者による国際協同組合デー懇談会が開かれ、また、1956(昭31)年の生協・農協・漁協の中央連絡組織である

日本協同組合連絡協議会発足(のちに森林組合も加入)後は、この協議会主催で、国際協同組合デーに東京で盛大な記念行事と日本協同組合宣言を行い、この日を祝っている。

兵庫県では、1949(昭24)年7月2日、県運営協議会と兵庫県との共催で、神戸仏教会館で開催した「デー記念生活協同組合大会」が戦後の最初である。2年の空白の後、1952(昭27)年には、兵庫県生活協同組合連合会主催でデー記念大会を開催し、以後、毎年継続さ

れていく。このころ、兵庫県当局は、デー当日に宣伝カーを生協の各店舗にまわらせ、協同組合の意義を宣伝して回ったという。

なお、兵庫県で今日のように生協、農協、漁業、森林組合の4協同組合共催で実施するのは、1974(昭49)年の第52回デーからである。

(『協同組合 あんな話 こんな話』(兵庫県生活協同組合連合会、昭和61年3月刊)より抜粋)

## ICA(国際協同組合同盟)の組織・機構

### シンボルマーク

#### <ICAシンボルマーク>

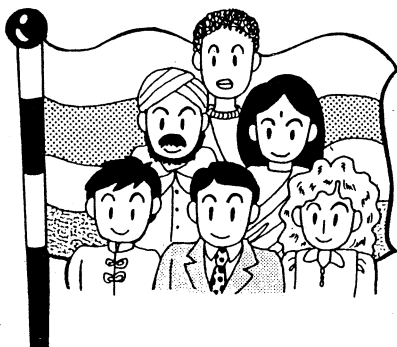


カラー印刷をする場合は、右の曲線の部分が上から赤・黄・緑・青の4色となります。

#### <虹の旗の由来>

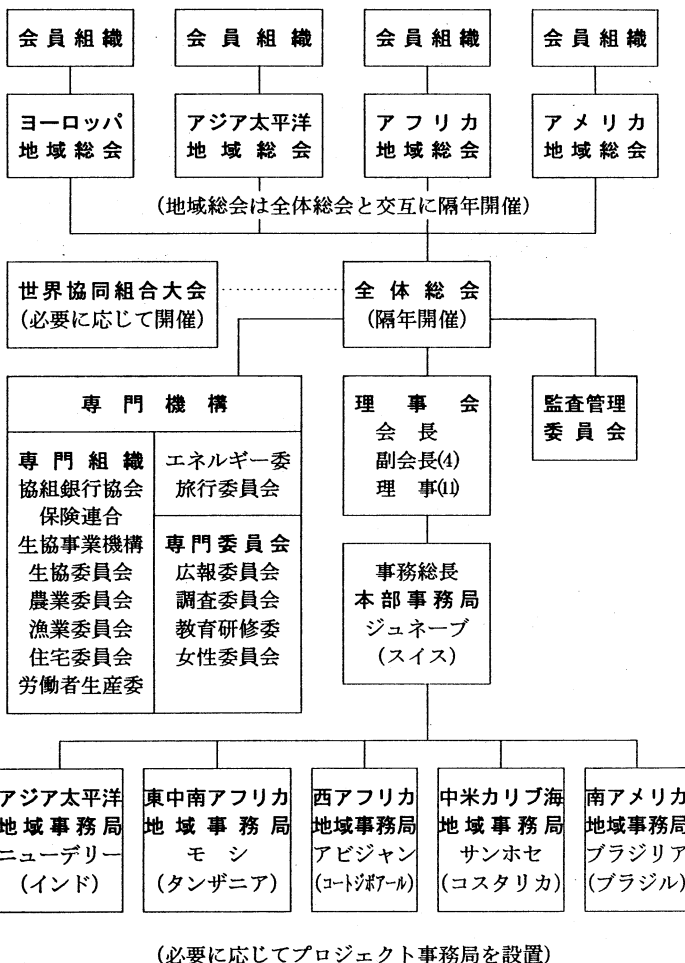
虹の旗は協同組合のシンボルとして、全世界で使われています。これは、1924年のICA大会で、フランスの著名な経済学者シャルル・ジイド博士が、旧約聖書に「ノアの大洪水のあと、はじめて人間が平和を求め合い、助け合う姿を神がよみしたもうて虹をあらわした」という一節を引用

#### 虹のキャンペーン



して、協同組合運動の理想として、「虹」をシンボルとするよう提案し、正式に決められたものです。

### ICA定款改正に基づく新機構



## ひょうごの協同組合活動紹介

### 生協

環境を守り、消費者利益の擁護をめざして。

今年は消費者保護基本法制定25周年にあたります。消費者利益の擁護を目的とする法律ですが、25年を経た今も消費者被害は後をたちません。また、商品の欠陥に起因する被害でも、製造者の過失を被害者(消費者)が立証しなければ補償してもらえません。

こうした状況を変えるため、先進諸国では常識とな

っている製造物責任(PL)法の制定を求める取り組みを生協はすすめています。コープこうべをはじめ、県下の生協は、国会あてにPL法の制定を求める100万人署名運動に取り組み、今秋の実現を目指しています。

PL法制定要求とならんで大切な課題は環境。昨年に引き続き、生協では身近なところから環境をチェックしようと、大気の汚染度を調べるためにNO<sub>2</sub>(二酸化窒素)と、酸性雨の調査に取り組んでいます。

### 生協の概要 (1993年3月末)

| 区分<br>項目 | 兵 庫 県      |         | 全 国 (推計)     |          |
|----------|------------|---------|--------------|----------|
|          | 事 業 高      | 組 合 員 数 | 事 業 高        | 組 合 員 数  |
| 購 買      | 377,821百万円 | 1,236千人 | 2,950,000百万円 | 14,100千人 |
| 医 療      | 11,389百万円  | 105千人   | 200,000百万円   | 1,620千人  |
| 共済・住宅    | 14,483百万円  | 1,007千人 | 10,500百万円    | 480千人    |
| 総合計      | 405,166百万円 | 2,348千人 | 3,161,000百万円 | 16,200千人 |

### JA (農協)

「ひょうごの農業と食料を守る会」の結成準備をすすめています。

農業と食料の問題は、単に農業者の問題だけでなく、食料の安全性や安定的確保、地域の自然・生活環境の保全、伝統的文化の伝承、地域経済の発展など、生活者にとっても深く関わりをもった切実な問題であるといえます。

いま、ガット・ウルグアイ・ラウンドでの、食料貿易の不公正なルールづくりや、食料自給率の低下傾向、

農業者の高齢化や担い手不足など、多くの課題解決を迫られています。

わたしたちは、将来を見つめ、兵庫県の農業と食料を守り、食料の安全保障を念頭に置いた農産物貿易が行われるよう、各分野で活躍されている方々と手を携えて幅広い提言活動を進めていくため、6月29日に「発起人会」を開き、「ひょうごの農業と食料を守る会」(仮称)の結成準備を現在進めているところです。

今後、発起人会より各層の代表者による「呼びかけ人」を依頼し、県民各層に参加を働きかける予定です。

### JA (農協) の概要

| 項 目       | 全 国     | 兵 庫 県  | 項 目     | 全 国         | 兵 庫 県     |
|-----------|---------|--------|---------|-------------|-----------|
| 連 合 会 数   | 583連合会  | 20連合会  | 年間販売事業高 | 6兆3,492億円   | 1,018億円   |
| 総 合 J A 数 | 3,000組合 | 60組合   | 年間購買事業高 | 5兆3,575億円   | 1,236億円   |
| 組 合 員 総 数 | 873万人   | 32万9千人 | 貯 金 高   | 58兆 433億円   | 3兆1,397億円 |
| 「家の光」発行部数 | 160万部   | 60千部   | 長期共済保有高 | 313兆8,417億円 | 12兆 116億円 |

(注) 組合員総数及び年間事業高は総合JA取扱高である(平成4年3月末)。

総合JA数は全国、兵庫県とも平成5年7月1日現在。「家の光」発行部数は平成4年12月号。

## 漁 協

### 青く豊かな海づくり 運動を展開中！

清冽な川の流れ、美しい浜辺、青く豊かな海は、生命の源であり、自然生態系の維持や環境の保全に大きな役割を果たしています。これをいつくしみ、守り、後世に伝えていくことは、私たち一人ひとりに課せられた使命と言えます。また、水産業も多くの恵みを受けてきました。

しかし、近年、これらの重要な機能を果たしてきた河川や海の機能が低下し各種の廃棄物や汚水等による

川や海や浜辺の環境汚染が深刻化しています。

県下各地の河川や浜辺などでは環境美化運動が自主的に実施されておりますが、これを全県的な運動として盛り上げるため、水産関係者等が中心となって、昨年11月「兵庫県青く豊かな海づくり推進協議会」を設立し、「海の羽根」募金を広い層に呼びかけ活動を展開しています。

この豊かな自然を守るには、一人ひとりの力が是非必要です。7月は募金強化月間です。皆様方のご支援とご協力をお願いいたします。

#### 漁 協 の 概 要

| 項 目       | 全 国     | 兵 庫 県 | 項 目       | 全 国     | 兵 庫 県 |
|-----------|---------|-------|-----------|---------|-------|
| 連 合 会 数   | 188連合会  | 2連合会  | 年 間 購 買 高 | 1,770億円 | 182億円 |
| 単 位 組 合 数 | 4,125組合 | 66組合  | 年 間 販 売 高 | 8,605億円 | 648億円 |
| 組 合 員 総 数 | ※ 535千人 | 10千人  |           |         |       |

(注) 平成3年3月末現在(※は平成2年3月現在)

## 森林組合

### 兵庫・緑の推進隊 (グリーン・インパルス)発足！

～森林技術者を確保～

県土の68%を占める568千haの森林は、林業生産活動を通じて健全な森林を育てるとともに、水源のかん養、自然環境の保全など公益的機能を発揮し、地域経済の発展と県民生活の安定に大きく貢献しています。

一方、最近の林業環境は、住宅着工数の低下に加え、林業従事者の減少と木材価格の低迷により、林業経営は年々厳しい状況になっています。

このようななかで、兵庫県では将来に向かって森林技術者の確保が緊急の課題として、平成4年度より森林技術者確保対策事業(兵庫・緑の推進隊＝グリーン・インパルス)が創設されました。この制度は森林技術者の身分の安定と地位の向上が図られ、林業後継者対策として大きな期待が寄せられています。

この兵庫・緑の推進隊は画期的な制度で全国的にも注目されていますが、5月22日の第38回兵庫県緑化大会で70名の隊員の結成披露を行い、「誇りをもって森林環境の整備に一層活躍する」ことを宣言しました。

#### 森 林 組 合 の 概 要

| 項 目       | 全 国        | 兵 庫 県   | 項 目     | 全 国         | 兵 庫 県     |
|-----------|------------|---------|---------|-------------|-----------|
| 連 合 会     | 47         | 1       | 総事業取扱高  | 360,385 百万円 | 7,149 百万円 |
| 単 位 組 合   | 1,642      | 52      | 林 産 事 業 | 2,888 千㎡    | 49 千㎡     |
| 組 合 員 数   | 1,751 千人   | 72 千人   | 新 植 面 積 | 45,417 ha   | 1,108 ha  |
| 払 込 出 資 金 | 35,191 百万円 | 870 百万円 | 保 育 面 積 | 765,573 ha  | 18,250 ha |

(注) 全国(平成2年度)・兵庫(平成3年度)

## ロッチデイルの虹

コープこうべ協同学苑

事務局長 友 貞 安太郎

### 第 2 回

## ロッチデイル公正先駆者生協の創立

ロッチデイル公正先駆者生活協同組合(The Rochdale Equitable Pioneer's Society Ltd. R.E.P.S) は1844(弘化元)年8月15日(木)に創立されました。日本では「明治維新」の24年前、アメリカのペリィ艦隊が来航する前の「幕末鎖国時代」のことでありました。

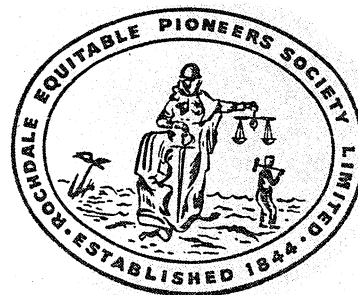
当時ロッチデイルの町人口は約2.5万人、現在のロッチデイル市域(人口約22万人)に含まれている周辺の村落にも約4万人が住む、大英帝国(United Kingdom of Great Britain)のブリテン島のほぼ中心、「産業革命」の中心地でしたランカシャー州都マンチェスター市の北東約26kmに位置した、古くから毛織物業で栄えた町でした。帽子、毛布の他に、当時すでに蒸気機関利用の木綿紡績産業、炭鉱産業などが起っていました。

組織設立の準備活動は遅くとも1843(天保14)年末に出資金各自1ポンド募集の「回状」(Circular)が仲間有志の間で回覧され、3人の集金担当者が任命されて、積立出資の応募者宅を毎週徒歩で訪問、週2ペンスづつを集金していました。

名前の判っている集金係はジェームズ・マデンとジェームズ・マノックとウィリアム・ウィリアムズの3人です。

その前に創立発起人たちは仲間内の会合を何回も重ねていました。会合の場所は町の目抜き通りヨークシ

ャー街道の居酒屋(パブ)「織布工連隊(Weaver's Arms)」店の2階の集会所や、発起人の1人ジェームズ・スミーズ(羊毛鑑別人)の自宅や、同じくジェームズ・ツィーデイル(木靴屋)が経営する別の居酒屋「労働と健康(Labour & Health)」店の別宅などを借りたりしました。パブ「ウィーバーズ・アームズ」店の2階は今の日本になぞらえれば「労働会館」といったところで、そこには労働者たちの労働運動、社会運動、政治運動各グループの事務室、連絡・会合場所が混在した溜り場のようになっていたようです。



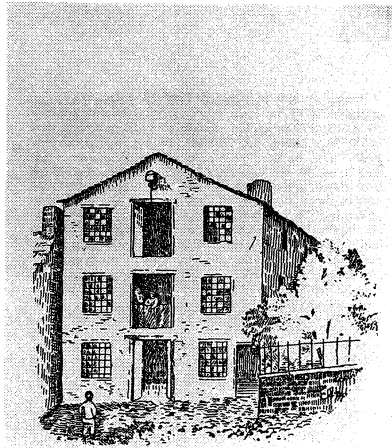
ロッチデイル公正先駆者生協の  
トレード・マーク

ここにはマイルズ・アシュワース(織布工場労働者)を代表とする織布工労働組合、ジョン・スコウクロフト(織布工場労働者)議長のチャーチスト協議会、チャー

ールズ・ハワース(縦糸整経人)が代表した穀物条令反対同盟、ジェームズ・スタンドリング(織布工場労働者)が書記の10時間労働法制定運動委員会、ほかにも代表者氏名を特定できませんが、社会主義者協会、オウエナイト(ロバート・オウエン信奉者)の第24支部、絶対禁酒主義者同盟、アン・ツィーデイル(独身女性)たちの女性解放運動などがありました。

中世のイングランドでは各産業ごとにギルド(Guild)があり、これが労働組合の原型で、通常仲間の行きつけのパブが溜り場であったといわれますので、この「ウィーバーズ・アームズ」が製糸、織布関係者たちのそれであったかと思われます。当時の古地図で見ると、町の中心地に大きな建物の繊維取引所(Cloth Hall)があり、ここが繊維産業の資本家、工場主たちの社交の中心だったかと思われます。

5人の発起人たちの呼びかけです。すでに積立出資運動に参加していた第1回全員集会在8月11日(日)の午後、「ウィーバーズ・アームズ」の別館2階の集会所で開催され、初代役員会の構成メンバー13人が下記の通り選出されました。



トード・レーン31番地(現記念館)のロッチディール公正先駆者生協の最初の店舗(1844年)

|         |              |
|---------|--------------|
| 初代組合長理事 | マイルズ・アシュワース  |
| ” 総務理事  | ジェイムズ・デリイ    |
| ” 財務理事  | ジョン・ホルト      |
| ” 評議理事  | チャールズ・ハウス    |
| ” ”     | ジョージ・アシュワース  |
| ” ”     | ウィリアム・ウォーカー  |
| ” 常任理事  | ジェイムズ・ツイーディル |
| ” ”     | ジェイムズ・スミジーズ  |
| ” ”     | ジェイムズ・ホルト    |
| ” ”     | ジェイムズ・バムフォード |
| ” ”     | ウィリアム・テイラー   |
| ” 監事    | ジョン・ベント      |
| ” ”     | ジョーゼフ・スミス    |

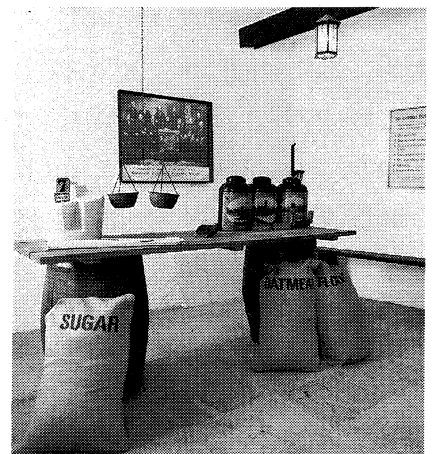
このときの会合から、以後毎週木曜日の夜に開催されました定例役員会、臨時組合員総会、四半期定例組合員総会の「議事録」が、ジェイムズ・ディリイの手書きで残され記念館に展示されています。

この「議事録」(Minute Book)と、「出資者名簿」(Stock Book List)によると、8月31日までにすでに34人の組合員加入者が記録されています。

このときから定例役員会の遅刻・欠席者からは罰金を徴収して積立金に繰り入れるとともに、週次積立金を各自3ペンスに引き上げました。

登記官による法人組織としての認可は10月24日(木)でした。当初はクロス・ホール内に出店を交渉していましたが、要求された家賃を負担できずに断念し、トード・レーン(Tord Lane)31番地のれんが造り3階建ての倉庫(家主ダンロップ)の1階を、年家賃10ポンドの契約で、7週間分の家賃3シリング6ペンスを前払いして借りたのは11月28日(木)のことでした。

積立出資金と罰金額の合計から、創立準備の経費支出を差し引いた残額のほとんど16ポンド2シリング7ペンスで現金仕入れした小麦粉、オートミール、バター、砂糖の4品目を、ビア樽の上に横板を渡した上に



開店当時の質素な店内を再現して展示している。(記念館入り口左側)

並べただけの全く見すばらしい店舗を開店したのが、有名な12月21日(土)の夜6時からのことでした。

この日は創立日ではなく、開業日だったのです。また、R.E.P.S.の誕生の地は、正確にはトード・レーンだったのではなく、「ウィーバーズ・アームズ」パブの2階の集会所であったのです。

このときの4品目の予約して現金購入した「協同購入」した人数が、有名な「28人の先駆者」だったのかも知れませんが、1844年末までの加入組合員数は名前が現在判っているだけで、倍の56人を数えるのです。

(つづく)

世界をみつめる



## フィリピンの生協運動の現況

ICAの報告は、アジア各国の生協運動を、その発展度合に応じて強、中、弱の3つのレベルに分けており、フィリピンは弱発展に分類されています。

同国の協同組合はおおきく農業と非農業セクターにわかれます。前者では、サマハンナイヨンとして知られる農村を基盤とした前協同組合的な組織が特徴的で、その数5,000、加入者は100万人以上になるでしょう。

非農業セクターでは信用協同組合がもっとも大きく、生協はそれに続く規模をもっています。非農業セクターの協同組合の数については、はっきりとわかっていないのですが、1988年のデータによると総数およそ1,500です。実際に活動している生協はおよそ300とみられ、組合員数は約10万人です。

生協のタイプは職域生協型(大学内生協をふくむ)と、地域生協型にわかれ、圧倒的に前者が多いようです。

マニラ近郊の場合、17生協が加盟するメトロマニラ生協連が各生協に商品を供給したり、運営能力向上のための経験交流会を開催しています。会員のなかでは私企業、工場、病院、銀行、大学などの生協が活発に活動しているとのこと。

また、地域生協型では、ミンダナオやビサヤ諸島の生協が実績を上げていと報告されています。

生協の全国統一組織はなく、協同組合全体の連合会でありICAにも加盟しているフィリピン協同組合連合会(CUP)が、全協同組合の振興とまとめ役を担っています。

生協の発展の障害として、資金不足、組合員参加の希薄さ、他国籍有名チェーンの市場支配が指摘されています。また停電が多い、交通・輸送事情がわるいなど、社会資本の整備の遅れも生協の運営をむずかしくしています。

法律および政府との関係では、1990年に待望の「フィリピン協同組合法」と政府の「協同組合開発機関」の創設が決定されました。これにより、免税やその他の特典が認められるなど協同組合のダイナミックな発展が期待されています。

日本の生協とフィリピンの生協の間では、大学生協が現地でセミナーを開いたり、コープとうきょうが中古の配送トラックを寄贈するなどの協力がおこなわれ



メトロマニラ生協連で、単協への配送に使われるコープとうきょうの中古配送トラック

ています。またピナツボ火山の噴火で被害をうけた人々へ、コープかながわやコープとうきょうが現地生協や医師を通じて援助物資をおくるなどの支援がなされています。

(日本生活協同組合連合会・国際部)

### 編集後記

今回よりA4判の大きさに。次回より内容を充実しますので、ご期待下さい。(A)