

Hyogo Consumers' Co-operative Union

ひょうごの生協

2022



ごあいさつ

SDGsと生活協同組合



兵庫県生活協同組合連合会
会長理事

岩山 利久

平素は兵庫県生協連ならびに会員生協・団体の事業や活動に、格段のご理解とご支援を賜り、誠にありがとうございます。

当連合会は1950年（昭和25年）に設立され、2022年で72年を迎えます。会員である32の生協・団体は、それぞれの地域・職場・大学などにおける商品・サービスの提供や、医療・福祉介護サービス・共済事業などの事業活動をとおして、県内の組合員の暮らしを支えています。

私たちの社会は、大きな変化の中にあります。日本においては高齢者人口と単身者世帯の増加が進む中で、2020年初頭から始まった新型コロナウイルス感染症の拡大による生活の変化は世代間の経済格差と貧困の広がりを見せつけています。

世界的には温暖化による気候変動を要因とする農・水産物資源の生産減少傾向が続き、さらに2022年2月にロシアのウクライナ侵攻から始まった戦争は世界経済に影響を及ぼし、避難を余儀なくされた人々や食料不足で貧困に陥る人々を苦しめています。

また核不拡散条約の締結など恒久的な平和への地道な歩みは、核保有国の独善的な行為により後退の危機にさらされています。

そんな中であって、私たちの生協を含む協同組合は、国連で採択された「持続可能な開発目標(SDGs)」達成に向けて実践する重要な主体の一つに位置付けられています。

たとえば所得格差や環境の課題解決につながる「エシカル消費」は、生協間の連携はもとよりJA（農協）、JF（漁協）、森林組合といった協同組合の仲間と協働しながら啓発活動を継続しています。

「健康と福祉」の分野では「ひょうごまるごと健康チャレンジ」の取り組みなどを通して地域の様々な団体と協働し、県民の健康寿命の増進をはかってまいります。

誰もが安心して過ごせる「居場所づくり」に向けては、会員生協・団体間のみならず行政、地域のNPOとの情報や活動の連携・調整に力を尽くしています。また、身近な戦跡をめぐり、語り部の話を通じて直接聞くことによって子どもたちの世代に平和の大切さを伝える「ピースアクション」にも引き続き取り組んでいます。

兵庫県生協連は連合会のネットワークを生かし、会員生協・団体間の連携はもとより行政や友誼団体皆様のご協力のもと、兵庫の各地域で「協同の息づくまちづくり」の具体化を目指してまいります。

今後とも皆様からの、ご指導、ご鞭撻をたまわりますよう、何卒よろしくお願い申し上げます。

CONTENTS

② ごあいさつ

兵庫県生活協同組合連合会 会長理事
兵庫県 知事

岩山 利久
齋藤 元彦

④ 兵庫県生活協同組合連合会の活動

地域コミュニティ・ネットワークの構築
～協同が息づく兵庫のまちづくり～

⑦ 兵庫県生活協同組合連合会の組織

「包摂」と「挑戦」による 持続可能な地域づくり



兵庫県知事

齋藤元彦

長期化するコロナ禍、国際情勢の混迷に原油価格・物価高騰、そして地球温暖化に伴い多発する自然災害。私たちは、先の見えない変化の時代にいます。社会の分断や人々の孤立化が懸念されるなか、人と人、人と地域のつながりを再構築していかなければなりません。

いま、私たちが大事にすべき価値観。それは「包摂」と「挑戦」だと考えています。

「包摂」とは、SDGsの理念にもあるように、誰も取り残されることのない温かい社会をつくることです。時代の変化に置き去りにされる人をつくらぬよう、安全安心の網を広げていかなければなりません。困難な状況に置かれている妊産婦やヤングケアラーなどへの新たな支援に取り組んでいます。

「挑戦」とは、誰もがそれぞれの目標や可能性に向けて、何度でもチャレンジできる社会をつくることです。コロナ禍の逆境をバネに、新たな成長の芽も生まれつつあります。起業支援やデジタル化、水素・グリーンイノベーションの創出など、未来志向の取組を進めていかなければなりません。

「包摂」と「挑戦」の両輪のもと、持続可能な地域をつくり、将来世代に届けていくことが、私たちの目標であり責務です。

生活協同組合の皆様は、「愛と協同の精神」を原点として、宅配・購買事業をはじめ、医療介護、食育、環境保全、防災など、幅広い分野で地域の暮らしを支えてこられました。また、ウクライナ支援やSDGsの達成などにも積極的に取り組んでおられます。日々のご尽力にあらためて感謝申し上げます。

変化の時代に立ち向かうには、行政の発想にとらわれず、さまざまな立場の人々のアイデアを結集していくことが大事です。今後とも、これまで培ってこられた経験とネットワークを礎に、持続可能な地域づくりへの一層のお力添えをお願いいたします。

最後に、兵庫県生活協同組合連合会および各会員組合のますますのご発展と、関係の皆様のご健勝とご活躍を心からお祈りいたします。

7 「協同組合間協同」

コロナ禍の学生支援活動

8 広げよう!平和への想い

9 みんなで健康づくり

9 暮らしの安心

10 会員生協・団体紹介 (32会員)

14 会員生協・団体一覧

16 協同組合原則

兵庫県生協連 SDGs 優先課題



- 1 地産地消の推進やコープ商品の学習・普及活動を通してエシカル消費や持続可能な社会に関する理解を促進し、私達自らの消費行動やくらしの在り方を見直します。
- 2 生活習慣の見直しによる健康づくりや介護予防の取り組みを広げ、食生活、運動、社会参加の視点から長寿社会における健康的な生活の確保に貢献し、福祉を促進します。
- 3 誰もが居場所と出番のある安心して暮らし続けられる地域社会づくりに参加します。
- 4 一人ひとりの教養とそれを高める教育を通して、自立した消費者による消費者市民社会づくりを推進します。
- 5 核兵器廃絶と世界平和の実現を目指す活動を共に推進します。
- 6 関係する諸団体や行政等とともに地域のネットワークづくりにおける役割を發揮します。



兵庫県生活協同組合連合会の活動

地域コミュニティ・ネットワークの構築 ～協同が息づく兵庫のまちづくり～

会員生協の組織・経営基盤の強化に貢献します



- 会員生協の情報交換の場、研修会などを企画し、大学・医療・共済の各部会を開催しています。また異なる分野の会員生協役員が共通の課題に対して、学習や情報交換を行いながらすすめる「生活問題研究会」や「保健・医療・福祉研究会」も開催しています。



新春トップセミナー（2022年1月）
「コロナ禍における地域情勢から見る社会経済的課題—生協への期待を含めて—」
関西大学 教授 地主 敏樹氏

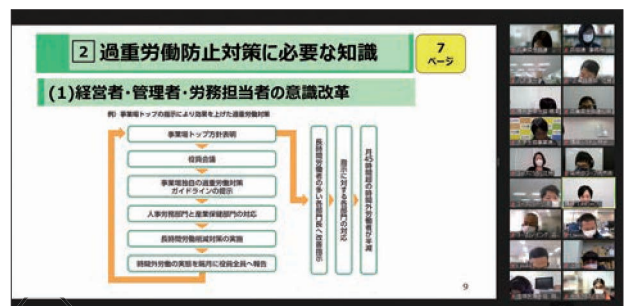


兵庫県との共催「第24回 監事研修会」（2021年11月）
「監事監査の基本と期末監査のポイント」について事例をもとに学びました。
日本生協連総合マネジメント本部法務部 土屋 良一氏



第20回 税務・経理講習会（2022年1月）
「2021年度税制改正」や「電子帳簿保存法改正」、「インボイス制度」について講義いただき、オンラインで26名が参加しました。

税理士 江藤 俊哉氏



第12回 労働安全衛生研修・学習会（2022年2月）
「過重労働解消のためのセミナー ～働きたくなる、働き方へ。～」
社会保険労務士 福西 綾美氏

会員生協間の事業と活動の連携と交流を促進します



- 会員生協で構成する「生協活動委員会」が中心となり、兵庫県生協連の取り組み課題の企画・運営を行っています。
- 機関誌『兵協連だより』や広報誌『ひょうごの生協』、ホームページを通じて、生協の活動と理念普及に努めています。



2021年度 兵庫県生協大会（2021年10月）
生協功労者表彰として「兵庫県知事感謝」、生協業務に精励した役員・職員に「兵庫県生活協同組合連合会会長表彰」が贈られました。また、「豊岡から日本そして世界へ—文化による社会包摂とはなにか?—」をテーマに平田オリザ氏の記念講演がありました。

協同組合間協同(生協・JA・JF・森林組合)の前進をはかります。



- 兵庫 JCC（兵庫県協同組合連絡協議会）事務局として協同組合間の交流を図っています。
 - ・ 様々な社会問題を協同組合としていかに解決するかを考え実践する「虹の仲間づくりカレッジ」を実施しています。
 - ・ 各協同組合の理解と交流の促進を目的に「協同組合研究・交流会」を開催しています。
- 同じ協同組合の仲間として、JA兵庫中央会機関誌『協同』、JF兵庫漁連機関誌『拓水』と兵庫県生協連機関誌『兵協連だより』との記事の相互掲載を継続しています。



第100回 国際協同組合デー・兵庫県記念大会（2022年7月）
県内の生協・農協・漁協・森林組合の組合員や役員など234人（会場184人、オンライン50人）が参加しました。
また、作家 玉岡かおる氏が「賀川ハル〜豊彦の妻として、同志として〜」をテーマに記念講演を行いました。



「協同組合研究・交流会」（2021年11月）
今年度は「兵庫県漁業協同組合連合会」主催で、JF 坊勢の漁業見学船「第8ふしなみ」に乗船し、JF 坊勢が営む様々な漁業種を見学しながら兵庫県内漁業や豊かな海を守る活動について学習しました。

【兵庫 JCC = 兵庫県協同組合連絡協議会】

生協、JA(農協)、JF(漁協)、Jforest(森林組合)など、兵庫県内の協同組合運動相互の連携、そして全国、海外の協同組合運動との連携をはかることを目的に1984年7月7日に設立されました。「人とひとの心がふれあう、暮らしよい兵庫をめざして〜協同が息づくまちづくり〜」を基本理念に活動しています。

行政並びに関係諸団体との連携と交流をすすめます



- 兵庫県、神戸市、厚労省、近畿農政局など、行政との日常的な連携に努め、「兵庫県県民生活部と兵庫県生協連理事会の懇談会」の開催などで交流を深めるとともに、県施策や生協からの意見・要望など情報交流を促進しています。
- 兵庫県では、振り込め詐欺や悪質商法等による被害が後を絶たないことから、被害を防止する運動を全県で展開しています。消費者の暮らしを支える生活協同組合による消費者教育・啓発の取り組みに、兵庫県から支援をいただき、各地で講演会や学習会を開催しています。



消費者教育・啓発「遊んで学べるSDGs」
生活クラブ生協
(2022年8月)

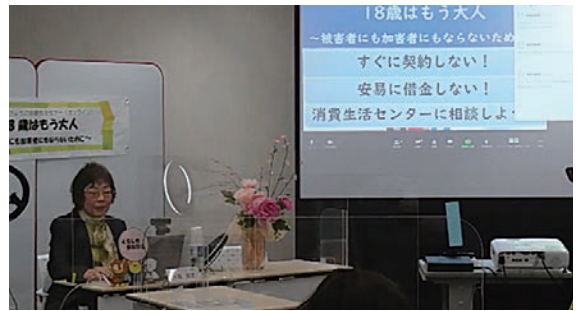


第21回 兵庫県県民生活部と兵庫県生協連理事会との懇談会
(2022年8月)

くらし、平和、福祉、環境など社会的諸課題に取り組みます



- 食の安全・安心、食育、消費者問題、環境など、くらしと健康を守る諸課題に取り組んでいます。消費者支援機構関西（KC's）、ひょうご消費者ネット、コープこうべ、兵庫県生協連の4者共催で、毎年「ひょうご消費者セミナー」を開催しています。



「ひょうご消費者セミナー2021」オンライン開催（2022年2月）
「18歳はもう大人～被害者にも加害者にもならないために～」
講師 C・キッズ・ネットワーク理事長 大森 節子氏

部会・研究会の活動



- 部会・研究会ではテーマを決め、学習会や会員生協の情報交換を行っています。



大学生協部会（2021年11月）
成年年齢引き下げ直前セミナーなど消費者教育について兵庫県と情報交換



医療生協部会（2022年7月）
会員生協から今年度方針の特徴・新たな体制等について報告



共済生協部会（拡大版）研修・学習会（2022年2月）
「学生総合共済」について
講師 日本コープ共済生活協同組合連合会 柳下 幹氏



生活問題研究会（拡大版）研修会（2022年7月）
「そだちの支援と園芸療法」
講師 園芸療法士 小川 和豊氏



保健・医療・福祉研究会（拡大版）講演・学習会（2021年12月）
「消費生活協同組合と地域包括ケア～事業と活動の持続可能性～」
講師 日本医療福祉生活協同組合連合会 江本 淳氏

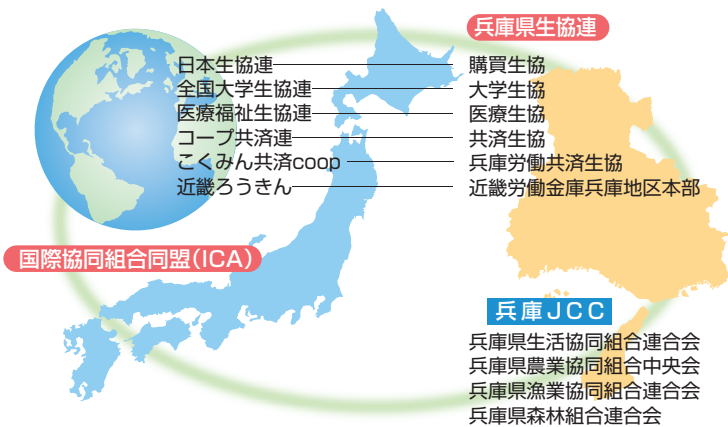


災害対策委員会（拡大版）「BCP 研修&図上演習」（2021年12月）
第1部講演「全国生協大規模災害連携計画（BCP）改定と近畿エリアへの影響について」
講師 日本生活協同組合連合会 総合マネジメント部 岡田 篤氏

兵庫県生活協同組合連合会の組織

兵庫県生活協同組合連合会は、県下の生協を中心に協同組織体を会員とする連合会です。協同互助の精神に基づき、会員の事業の発展を図り、会員の構成員たる組合員の生活の文化的経済的改善向上を図ることを目的としています。(定款第1条)

- 名称：兵庫県生活協同組合連合会
- 創立総会：1950年 8月 9日 ■ 認可：1950年10月18日
- 所在地：兵庫県神戸市中央区下山手通4丁目16-3 兵庫県民会館4階
- 代表：会長理事 岩山 利久 ■ 会員数：32会員
- 出資金：844万円 (2022年3月末現在)



● 2022年度 役員一覧 (2022年6月27日現在)

役職	氏名	会員生協名・役職名
会長理事	岩山 利久	コープこうべ 組合長理事
副会長理事	末松 泰信	兵庫県立大学生協 専務理事
専務理事	江見 淳	コープこうべ 統括部長
理事	若生留美子	コープこうべ 理事
	中野 朋子	コープこうべ 理事
	小谷 里香	生活クラブ生協都市生活 理事長
	坂本 安弘	神戸大学生協 専務理事 / 神戸親和女子大学生協 専務理事
	松永 俊一	神戸医療生協 常務理事
	森本 浩	ろっこう医療生協 専務理事
	菅原 隆喜	神戸市民生協 専務理事
監事	道上 昌一	兵庫労働共済生協 専務理事
	清宮 豊	近畿労働兵庫兵庫地区本部 本部長
	瀬井 宏幸	尼崎医療生協 専務理事
	中川 寿子	コープこうべ 常務理事
	柏原 浩明	姫路市民共済生協 理事長

協同組合間協同によるコロナ禍の学生支援活動

2021年11月初旬、コロナ禍の影響が長引く中、協同組合のつながりで学生を元気づけるため、兵庫 JCC (兵庫県協同組合連絡協議会) と大学生協が連携し、コープこうべの協力も得て昨年に引き続き学生に食の支援を実施しました。県内水揚げの水産加工品と新米を使用して9大学生協の食堂スタッフが考案したオリジナルレシピで美味しい日替わり海鮮丼を安価で約5,400食提供しました。

感染防止対策で間隔を空けて席が設けられた食堂では、笑顔で釜揚げしらす丼や明石だこ入りコロッケ丼を食べる学生が見られました。

兵庫県消費拡大推進事業補助金を活用して作成した地産地消小冊子も配布し、エシカル消費啓発をすすめました。



地産地消小冊子



食堂の様子



広げよう! 平和の想い



子どもたちが安心して暮らせる平和な社会の実現を願い、さまざまな平和の取り組みをすすめています。

ピースアクション2022 第1弾「ヒロシマへの誓い～サーロー節子とともに～」映画上映会を開催

●2022年9月15日、13歳の時に広島にて被爆し300数名もの学友を瞬時に亡くしたサーロー節子さんのドキュメンタリー映画上映会を開催しました。

カナダ人と結婚してトロントに移住し、全世界に向けて平和活動続けるサーロー節子さんを4年間にわたって密着取材した被爆2世である本作のプロデューサー竹内道さん（ニューヨーク在住）より映画上映前にオンライン（Zoom）で舞台挨拶があり、「ぜひ皆さんひとりひとりが行動に」とお話されました。映画の中でのサーロー節子さんのノーベル平和賞受賞スピーチには入場者全員が感動しました。上映後には、サーロー節子さんと竹内道さんに届けるメッセージを書き、平和の大切さを思う一日となりました。



2019年/アメリカ映画
配給：3 DAP Japan LLC、「ヒロシマへの誓い」配給委員会
©2019 Not Just a Survivor Film, LLC

県内各所での「平和」への取り組み

●県内の購買生協・医療生協などでは、「平和のつどい」や「平和行進」、「映画会」、「講演会」など多彩な活動を展開。平和の大切さを伝えています。



映画「ちむぐりさ」と西尾慧吾さんトーク
(コープこうべ・2022年8月)

故郷の新聞コラムに書き続けた『菜の花の沖縄日記』を映画化した「ちむぐりさ」上映後、西尾慧吾さん(マイエール大学在籍、沖縄戦遺骨収容国吉勇応援会・学生共同代表、「遺骨で基地を作るな!緊急アクション!」呼び掛け人)がスライドを使い、「遺骨土砂問題」について現状と今後の流れについて話しました。沖縄の問題は他人事ではありません。「皆さんの地域でも運動を!」と市民活動への参加を訴えました。



兵庫区南部の戦跡めぐりをしよう!
(コープ自然派兵庫・2021年8月)

8月、誰もが「戦争」を考え、より命を尊ぶこの時期に、神戸空襲で最も被害の大きかった兵庫区南部の戦跡めぐりを行いました。兵庫図書館戦災資料室からスタートし、橋が黒焦げたままの大輪田橋、三石神社の焼夷弾でかけた石灯笼など7カ所を巡り多くの戦争跡があることを学びました。



ウクライナ支援募金運動を実施
(姫路医療生協・2022年3月～5月)

5月の大型連休には募金袋持参で地域をまわるなど、どの支部も各々に強い想いを抱き募金活動をしました。職員からも多くの募金が寄せられ、長期化するロシアのウクライナ侵攻への関心の高さがうかがえました。

みんなで健康づくり



「すべての人に健康と福祉を（SDGs目標③）」に向けて、誰もが生涯にわたり健康で、生き生きとくらす社会の実現を目指します。

ひょうごまるごと健康チャレンジ2022

- 各医療生協が取り組みをすすめてきた「健康チャレンジ」を、2018年度から県下の生協や協同組合が一緒になって取り組む「ひょうごまるごと健康チャレンジ」として実施しています。「心と身体の健康習慣づくり」を後押しする取り組みとして、行政や諸団体等との連携を通して、県民の健康づくりに繋げています。

開催期間：2022年7月20日～2022年11月30日

※期間中のお好きな30回（連続する30日でなくてもOK！）
参加無料で目標を決めてチャレンジ。終了後は「結果報告はがき」を提出（WEB 結果報告も可能）

WEB エントリーがおすすめです

健康チャレンジはWEB から報告ができます。

<https://www.coop-hyogo-union.or.jp/health/mail.html>



たとえば…



【A 運動コース】



【B 生活習慣コース】



【C リフレッシュコース】



【D 食事コース】



くらしの安心

広がる組合員相互の助け合い（共済）の輪



いざという時の暮らしの安心を支える共済

- 兵庫県内には神戸市民生協、尼崎市民共済生協、姫路市民共済生協、西宮市民共済生協の4つの市民共済生協と兵庫労働共済生協（こくみん共済coop）があります。

自転車事故等の日常生活の賠償事故への備えや、火災・医療・生命・交通傷害・マイカーなど地域に密着した多種多様な共済事業をはじめ、暮らしに役立つ講習会なども行っています。

また、大学生協では、学生生活の24時間をバックアップする「学生総合共済」があり、万一の災害時にそなえ、組合員のくらしの安心を支える共済の輪が広がっています。



こくみん共済coopの「7才の交通安全プロジェクト」の横断旗が阪神医療生協を通じて尼崎市立小園小学校、小園小学校地域学校協働本部などに寄贈されました。協同組合間協同の実現にもなりました。（2022年8月）

生活協同組合コープこうべ



所在地 ● 神戸市東灘区住吉本町1丁目3-19
<https://www.kobe.coop.or.jp>

2021年、創立100周年を迎えました。創立以来、平和とより良い地域社会の実現をめざし、組合員とともに心と力を合わせて歴史をつむいで来ることができました。

これからも誰もが安心してくらするように、そして未来の子どもたちの笑顔があふれるように。

「コープのあるまち 協同のあるくらし」の実現に向けて、組合員や地域の皆さまとともに活動と事業をすすめてまいります。

生活クラブ生活協同組合都市生活



所在地 ● 西宮市山口町上山口上芦原78-2
<https://hyogo.seikatsuclub.coop/>

1986年の生協設立から今日まで、食・環境・暮らしを中心におおぜいの「自ら考え行動する私」が集まり活動をすすめています。近年では再生可能エネルギーの共同購入や組合員同士の身近なたすけあい活動を広めています。「つながるローカルSDGs」をテーマに、せっけん運動など環境保全につながる活動や子育て世代へのサポートを中心に、サステナブルでかつ地域に必要とされる取り組みを地域の人々と共に協同の力で創り出していきます。

生活協同組合コープ自然派兵庫



所在地 ● 神戸市西区見津が丘4丁目10番5号
<https://www.shizenha.net/hyogo/>

安全な食品を求める共同購入会を母体として2002年に生協として活動をはじめました。「田んぼから食卓へのちをつなげよう」の理念のもと、食とくらしの安心・安全を守る輪をひろげることをめざして共同購入事業（個人宅配・班配達）を行っています。

誰もが有機農産物を食べられる社会をめざして「国産オーガニック」「オーガニック給食」を推進し、脱原発や憲法問題などに取り組み安心してくらす社会をめざしています。

生活協同組合連合会コープ自然派事業連合



所在地 ● 神戸市西区見津が丘3丁目8番5号
<https://www.shizenha.ne.jp/>

関西四国9府県の地域・職域生協で構成される連合会です。「国産派宣言」「誰もが有機農産物を食べられる社会」「原発のない社会へ」を掲げ、組合員活動を行っています。近年は中部・関東地方の生協とPB商品や有機野菜、国産小麦のパンを通じた連帯事業を進めています。また、2021年から「子ども笑顔基金プロジェクト」を開始し、助け合いの力で子どもたちの生活を援助しています。組合員の声を反映した環境負荷軽減のためのリサイクル事業や福祉施設設立にも積極的に取り組んでいます。

西宮市職員生活協同組合



所在地 ● 西宮市六湛寺町10-21
<https://nishinomiya-coop.jp/>

県下唯一の市役所生協として、購買・保険・利用・住宅の各事業を4本柱に組合員の福利厚生に努めています。

設立後50年を過ぎ、今後とも組合員の生活にゆとりや心の豊かさなど質的、量的向上に資する生協活動をひきつづき目指します。

尼崎信用金庫職員生活協同組合



所在地 ● 尼崎市開明町3丁目30番

尼崎信用金庫職員（組合員）の福利厚生の充実を図ることを目的としていますので、組合員の多様なニーズに応え、より安全により品質の良い商品の供給を心掛けていきます。

神戸大学生生活協同組合



所在地 ● 神戸市灘区六甲台町
<https://www.kucoop.jp>

神戸大学は、神戸市内に7つのキャンパスを構え、当生協はこの全てのキャンパスにて食堂とショップを運営しています（21店舗）。また、神戸大学附属中等教育学校にも小さいですがショップを運営しています。この2年間のコロナ禍により、大学生を取り巻く環境は大きく変化しました。オンライン授業の実施や、課外活動の自粛・制限。新たなコミュニティへ一歩踏み出すことが難しく、分断化が進んでいます。Withコロナの時代、組合員のキャンパスライフ支援も柔軟かつスピーディな対応が求められています。これかも大学のコミュニティーの一員として、組合員のキャンパスライフの充実ならびに大学貢献に尽力致します。

関西学院大学生生活協同組合



所在地 ● 西宮市上ヶ原一番町1-155 関西学院内
<https://www.kgcoop.jp>

学部学生数が県下で最大（約28,000人）の関西学院大学の3つのキャンパスで食堂・書籍・購買をはじめ様々な事業を行っています。コロナが落ち着きを見せ始め、少しずつですがキャンパス内に学生が賑わうようになってきました。コロナ前とは学生組合員の動向・要望も変化してきているのを日々感じています。学生に寄り添いながら、学内にある身近な大学生協としての役割を發揮していけるよう引き続き活動して参ります。

神戸市外国語大学消費生活協同組合



所在地 ● 神戸市西区学園東町9丁目1番地
<https://kcufs.u-coop.net/>

神戸市外国語大学および神戸市看護大学の組合員の皆様に購買・旅行・住まい・書籍・各種検定講座・食堂・共済など、さまざまなサービスの提供を行っています。最近では大学のニーズに合わせて、留学や検定などの業務にも力を注いでおり、組合員の皆様の豊かなキャンパスライフを後押しすべく、スタッフ一同努力しております。

神戸市外国語大学では、食堂と購買の全面リニューアルを行い、より充実した設備で組合員をお迎えしております。また神戸市看護大学の食堂と購買も運営し、組合員のキャンパスライフの充実のために、日々取り組んでおります。

甲南大学生生活協同組合



所在地 ● 神戸市東灘区岡本9丁目6-4
<https://www.knu.jp/>

2020年に創立50周年を迎え、さらに、組合員の皆さまに、あって良かったと思っていただける生協を目指しています。

岡本キャンパスでは専門書を扱う書籍部・購買部のある生協北館と、KONAN INFINITY COMMONS 内での新しい店舗運営を進め、西宮CUBE、ポートアイランド FIRST でも、しっかりリンクした展開を進めています。写真の甲南大学「なんぼーくん」には、さまざまな広報に協力していただき、好評を得ています。今後も魅力ある甲南大学づくりの為に事業活動を行います。

兵庫県立大学生生活協同組合



所在地 ● 神戸市西区学園西町8丁目2-1
<https://www.uhcoop.jp>

2004年の兵庫県立大学移行に伴い、神戸商科大学生活協同組合と姫路工業大学生生活協同組合が2007年に合併して誕生した大学生協です。

兵庫県立大学6キャンパスに、ショップ、食堂店舗を設置し、附属中学・附属高等学校から大学まで、約6,600人の組合員に支えられた事業を展開しています。

コロナ禍の現在、学内では従来の70%程度の登校者数となっている中、学生のキャリアサポート事業を大学と連携して進めており、多様な組合員に対応した事業展開を行っています。

神戸薬科大学生活協同組合



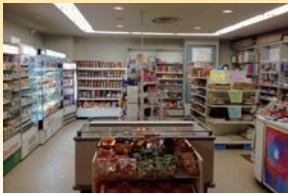
所在地 ● 神戸市東灘区本山北町4丁目19-1
<https://kpu.hanshin.coop/>

2013年春の新施設移転後、ショップ・食堂ともに順調に利用を増やすことができています。

ショップでは組合員の声から、提供できるサービスが増え、さらに便利になりました。食堂ではピーク時の混雑緩和の取り組みの強化、学内食堂の改装も行いました。

神戸薬科大学生活協は組合員との近さが特徴ですが、今後も組合員の声を活かし、常によりよい店舗づくりに取り組み、毎日利用してもらえるようなお店となるようスタッフ一同努力して参ります。

神戸親和女子大学生生活協同組合



所在地 ● 神戸市北区鈴蘭台北町7丁目13-1
<https://shinwa.u-coop.net/>

神戸親和女子大学生協は、キャンパス内に購買店・食堂をそれぞれ運営しております。2023年度から男女共学になることが予定されています。これまでの女子大学に特化した事業・活動から、より広い事業・活動で転換しなければなりません。組合員のニーズに真摯に耳を傾け、キャンパスライフの充実に貢献したいと考えています。当初は戸惑うことが多いかと思いますが、組合員一人ひとりに寄り添う活動に変わりはありません。組合員とのコミニケーションを大切に、一緒に生協を盛り立てて行ければと思います。

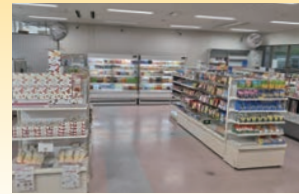
大手前大学生生活協同組合



所在地 ● 西宮市御茶家所町6-42
<https://otemae.u-coop.net>

2021年度より、いたみ稲野キャンパスがさくら夙川キャンパスに統合され、大手前学園は大阪キャンパスと2つのキャンパスとなりました。当生協(1店舗)はさくら夙川の新しい施設で営業し、キャンパス人口も増えて活気のある店舗風景、利用状況に戻ってきました。2023年度には大学：経営学部、短大：医療事務総合学科の新設が予定されています。食堂事業は行っておりませんので、弁当・パンなどの昼食や教科書・教材などの必需品を中心に自動車教習所などのサービス分類とあわせて利用していただけるよう努めてまいります。

園田学園女子大学生生活協同組合



所在地 ● 尼崎市南塚口町7丁目29-1
<https://sonoda.u-coop.net/>

95年に設立し、大学内での事業以外に中等高等学校の食堂運営も受託し、学園全体をサポートしています。新たな取り組みとして22年春からは体育会系クラブの下宿生への朝食夕食の提供をはじめました。

コロナ禍において厳しい環境となっており、運営体制の見直しも進めながら、「活動を通じて、学園、大学の活性化に貢献します」「組合員と共に充実した学園、大学生協を創ります」というミッションを具体化すべく、引き続き取り組んで参ります。

甲南女子大学生生活協同組合



所在地 ● 神戸市東灘区森北町6丁目2-23
<https://konan-wu.hanshin.coop/>

甲南女子学園100周年事業の一環として建てられた10号館には、2018年度開設の医療栄養学部関連の教室や実習室、研究室に加え、広々とした学生フリースペースが設けられています。この10号館では、学生の「声」を実現し、生協の関連会社によるファミリーマートの運営も始めました。組合員に提供できるサービスがさらに広がり、大学生活をより楽しく、より便利に過ごしていただけるよう、スタッフ一同日々努力を重ねています。2020年に甲南女子学園創立100周年を迎えました。これからも大学がさまざまな変化を遂げる中、学生の豊かなキャンパスライフの実現のため、生協の立場から貢献し、組合員満足度の向上を目指して取り組んでまいります。

神戸市立工業高等専門学校生活協同組合



所在地 ● 神戸市西区学園東町8丁目3番地
<http://www.kobe-kosen.ac.jp/groups/coop/>

当生協は全国でも数少ない高等専門学校の生協です。学内では15歳から22歳までの学生が学びを共にしており、生協に求められる役割は決して少なくありません。限られた経営資源の中で、組合員からの多岐にわたる要望にお応えできるよう、日々、試行錯誤しております。

また、恒久的な課題にしている「学校になくてはならない生協」を実現すべく、より一層、学校との連携・協業の意識を強め、勉学への貢献と福祉厚生の充実に取り組んでまいります。

生活協同組合連合会 大学生協事業連合 関西北陸地区



所在地 ● 大阪市淀川区西宮原2丁目7-15 大学生協大阪会館
<https://u-coop.net/>

2018年11月に北海道・東北・東京・東海・九州と組織合併を行いました。全国の仲間と一緒にすることで、より一層大学という組織の中で何ができるか、何をすべきかを模索しているところです。コロナで甚大な経営危機を迎えておりますが、コロナ禍3年目となり少しずつ回復の兆しが出てきました。大学生である組合員の生活変容に寄り添った運営を行ってまいりたいと思います。引き続き、『会員生協のビジョンを実現に』のテーマは変わらずに、より会員生協の経営と組織運営に貢献する組織を目指してまいります。

神戸医療生活協同組合



所在地 ● 神戸市長田区腕塚町2丁目2-10
<https://www.kobe-iryjo.jp>

神戸医療生協は、『三つの輪「健康の輪」「助け合いの輪」「世直しの輪」』を基本理念に掲げ、「事業と運動」にとりこんでいます。コロナ禍のなか、「患者・利用者の医療や介護を受ける権利を守る」「組合員と職員のいのちと健康、くらしを守る」2つの視点を大切に、事業を継続し、地域では、社会的に孤立する人をつくらないため、人と人のつながりを大切にしながら運動にとりこんでいます。

尼崎医療生活協同組合



所在地 ● 尼崎市南武庫之荘11丁目12-1
<https://amagasaki.coop/>

尼崎医療生協は、1974年の3法人合併後、「いのちの平等」を掲げ、地域・職員組合員との協力で、医療生協の医療・介護・保健・福祉の事業とともに、医療生協運動としても進めてきました。2021年度より第五次3ヵ年計画を策定にむけて、時代と地域のニーズにこたえる「医療生協の地域包括ケア」の実践を、事業と運動を通じて展開しています。地域住民、組合員の協同や願いを形にしながら、地域の医療・介護・保健・福祉を支えています。

阪神医療生活協同組合



所在地 ● 尼崎市長洲本通1丁目16-17
<https://hansiniseikyoo.or.jp>

生協認可53年目を迎える当法人ですが、2018年11月から始めた3ヵ年1億円増資運動（2022年2月に達成）に取り組む中で、組合員のねがいを表現するべく改めて出資・利用・運営を組合員の協同に拘ってすすめることに力を入れてきました。2022年度は「地域組合員と職員の協同の場づくり」や「地域や学校との協働」を重点活動に入れ、生活協同組合らしさの中に価値を実感する市民・組合員を増やし、組合員加入や出資金増やしに繋げていきたいと考えています。

宝塚医療生活協同組合



所在地 ● 宝塚市御所の前町15-21
<https://www.takarazuka-mcoop.net/>

2022年度の3つのスローガン「実行可能な中長期計画を策定し、次世代へバトンをつないでいきます。」「さらに経営改善を進め、将来の資金を確保していきます。」「社会保障・平和活動をさらに推進し、大切さを実感していきます。」

2022年度は50周年記念事業として、イベント・記念誌発行・DVD作成を行い、設立から携わって頂いた組合員さんや職員に感謝を述べるとともに、さらなる発展の為、新たな取り組みを進めていきます。

姫路医療生活協同組合



所在地 ● 姫路市双葉町10
<https://www.himeji-mcoop.or.jp>

姫路医療生協の2022年度から2023年度にかけての最大のテーマは、共立病院の建て替えリニューアルの成功です。2022年12月着工、2023年12月オープンに向け準備をすすめています。今、組合員と職員が協同した新病院建設委員会で、共立病院建て替えを多くの組合員、地域住民の皆様にご存知いただくイベントの開催や広報活動の強化、1億円増資運動（2022年度）の推進等、楽しく建設運動をすすめています。

ろっこう医療生活協同組合



所在地 ● 神戸市灘区水道筋5丁目1-15
<https://www.rokko-mcoop.or.jp>

今年は、六甲道診療所開設30周年という節目の年に当たります。新型コロナウイルス感染症が続く中、組合員活動の制約が多くなっていますが、「組合員活動の再開の指針」を作成して感染対策を強め、ウォーキング、体操など屋外でできる活動や、オンラインで会議を始めたり、工夫をしながら活動を続けています。「感染拡大を予防する新しい生活様式の普及」に対応した事業活動も実践しているところです。

たじま医療生活協同組合



所在地 ● 豊岡市今森465-1
<http://tajima-coop.com/>

県北部の広域な但馬において、「住み慣れた地域で誰もが安心して住み続けられるまちづくり」を進めるため、たじま医療生協は、診療所と介護事業所、くらしの助け合いの会「なんなっと」を中心に、地域包括ケアのネットワークづくりを推進しています。コロナ禍の中で、高齢者の孤立化、フレイル等の問題が顕在化してきました。地域のニーズに応えるため、医療生協として助け合い、支え合いの役割を果たしていきたいと思ひます。

ひまわり医療生活協同組合



所在地 ● 尼崎市西立花町2-14-8
<https://himawari.coop/himawari/>

組合員の自主組織「ひまわり健康づくりの会」が中心になり、様々な活動を行ってきました。

地域の民生委員・児童委員有志やボランティアグループの方々とともに「ほっとぶらっとの会」（子ども食堂）を結成し、月2回、地域の子どもたちや高齢者の方々に、温かい食事とゆったりと過ごせる場所を提供しようと活動してきました。コロナ禍の中で人の集まる活動が制限されてきましたが、今後着実に復活させていきたいと思ひます。

神戸市民生活協同組合



所在地 ● 神戸市中央区伊藤町111番地 神戸商工中金ビル5階
<https://www.kccs.or.jp>

神戸市民生協は、神戸市をはじめ兵庫県内にお住まいのみなさまに信頼され選ばれる生協をめざして、火災、医療、こども等の共済事業、コープ共済等の受託共済事業及び個人賠償責任補償等の保険代理事業を行っております。現在は、ホームページからのインターネットを活用した非対面による普及推進活動をすすめながら、「助けあい・支えあいの精神」を大切に、組合員のみなさまに更なる安心をお届けしてまいります。

尼崎市民共済生活協同組合



所在地 ● 尼崎市昭和通2丁目6-68 尼崎中小企業センター7階
<https://www.amagasaki-kyosai.jp/>

当組合は、個人の力では防ぎきれない災害を共同の組織により相互扶助の精神に則り、できるだけ安い掛金で共済しあうことを目的に創立され、火災共済事業、交通等傷害共済事業、日本コープ共済連の受託共済事業、火災・傷害保険の保険代理事業を実施しております。今後も、地域に根差した共済組合として、組合員の皆さまに安心・安全をお届けするとともに、組合員相互の生活文化の向上を図るため活動を展開してまいります。

姫路市民共済生活協同組合



所在地 ● 姫路市飾磨区三宅1-194-2 今村ビル6階
<https://www.himeji-siminkyosai.or.jp>

当組合は、昭和31年に創立し、2022年度に創立66周年を迎えました。火災共済・交通共済・生命共済・個人賠償責任補償の各事業に加え、昨年度より、近年増加している台風や地震等の自然災害に対する補償に対し、共栄火災海上保険株式会社の「安心あっとホーム（個人用火災総合保険）」の取り扱いを開始しました。今後も、地域に根ざした共済生協として、「迅速・丁寧な対応」を心がけ、組合員の皆様に寄り添い、安心の保障をより多くの人々に届けられるよう、「顔の見える身近な市民共済」として、組合員の皆様に安心して共済事業をご利用頂けるように努めてまいります。

西宮市民共済生活協同組合



所在地 ● 西宮市本町5番33号
<https://www.shiminkyosai.jp>

当組合では、火災共済・交通傷害共済・医療生命共済等の共済事業を中心に組合員の暮らしの安心・安全を提供しております。また、生損保商品を取り扱う子会社を併設し、組合員のあらゆる補償ニーズに対応できるよう努めております。今後も地域に根付いた共済生協として法令遵守に努め、組合員の暮らしの安心・安全に貢献できるよう取り組んでまいります。

兵庫労働共済生活協同組合



所在地 ● 神戸市中央区中町通4丁目1-1
<https://www.zenrosai.coop/hyogo>

兵庫労済（こくみん共済 coop 兵庫推進本部）は、1960年に労働組合運動を源とする「自分たちの手で、真に有利な共済を」の声に応じて創立され、1976年には全国の共済生協とともに「全労済」の設立に加わり、「みんなでたすけあい、豊かで安心できる社会づくり」という理念のもと事業活動を行っています。

近畿労働金庫 兵庫地区本部



所在地 ● 神戸市中央区東川崎町1-3-3 神戸ハーバーランドセンタービル・オフィス棟14階
<https://www.rokin.or.jp/>

ろうきんは労働金庫法に基づいた協同組織の金融機関です。労働組合や生活協同組合など働く人の団体を主な会員として、会員に所属する組合員はもちろんのこと、職場に組合がなくても勤労者であれば、どなたでも利用できます。これからも福祉金融機関として生活応援の立場から様々な金融サービスを提供してまいります。

会員生協・団体一覧

種別	生協名	代表者氏名	住所	郵便番号	電話番号
購 買	生活協同組合コープこうべ	馬場 一郎	神戸市東灘区住吉本町1丁目3-19	658-8555	078-856-1003
	生活クラブ生活協同組合都市生活	小谷 里香	西宮市山口町上山口上芦原78-2	651-1421	078-904-3260
	生活協同組合コープ自然派兵庫	正橋裕美子	神戸市西区見津が丘4丁目10番5号	651-2228	078-998-1671
	生活協同組合連合会コープ自然派事業連合	岸 健二	神戸市西区見津が丘3丁目8番5号	651-2228	078-998-0850
	西宮市職員生活協同組合	青山 弘	西宮市六湛寺町10-21	662-0918	0798-35-3036
	尼崎信用金庫職員生活協同組合	矢切 忍	尼崎市開明町3丁目30番	660-0862	06-6412-5470
大 学	神戸大学生生活協同組合	西野 友年	神戸市灘区六甲台町	657-0013	078-871-3691
	関西学院大学生生活協同組合	高岡 裕之	西宮市上ヶ原一番町1-155 関西学院内	662-0891	0798-53-7001
	神戸市外国語大学消費生活協同組合	中嶋 圭介	神戸市西区学園東町9丁目1番地	651-2187	078-794-8191
	甲南大学生生活協同組合	西村 順二	神戸市東灘区岡本9丁目6-4	658-0072	078-451-1371
	兵庫県立大学生生活協同組合	加納 郁也	神戸市西区学園西町8丁目2-1	651-2197	078-795-0939
	神戸薬科大学生活協同組合	玉巻 欣子	神戸市東灘区本山北町4丁目19-1	658-0003	078-441-7521
	神戸親和女子大学生生活協同組合	大島 剛	神戸市北区鈴蘭台北町7丁目13-1	651-1111	078-595-0303
	大手前大学生生活協同組合	芳田 茂樹	西宮市御茶家所町6-42	662-0961	0798-33-4903
	園田学園女子大学生生活協同組合	小田桐良一	尼崎市南塚口町7丁目29-1	661-0012	06-6422-5794
	甲南女子大学生生活協同組合	湯浅 章子	神戸市東灘区森北町6丁目2-23	658-0001	078-435-5270
	神戸市立工業高等専門学校生活協同組合	小森田 敏	神戸市西区学園東町8丁目3番地	651-2102	078-795-4051
	生活協同組合連合会 大学生協事業連合 関西北陸地区	野尻 郁智	大阪市淀川区西宮原2-7-15 大学生協大阪会館	532-0004	06-7659-9799
医 療	神戸医療生活協同組合	道上 哲也	神戸市長田区腕塚町2丁目2-10	653-0036	078-641-1651
	尼崎医療生活協同組合	大澤 芳清	尼崎市南武庫之荘11丁目12-1	661-0033	06-6436-9500
	阪神医療生活協同組合	中村 大蔵	尼崎市長洲本通1丁目16-17	660-0803	06-6494-8394
	宝塚医療生活協同組合	砂盛 光偉	宝塚市御所の前町15-21	665-0041	0797-69-6121
	姫路医療生活協同組合	荻野 俊夫	姫路市双葉町10	670-0832	079-285-3398
	ろっこう医療生活協同組合	小西 達也	神戸市灘区水道筋5丁目1-15	657-0831	078-802-3424
	たじま医療生活協同組合	安木 洪	豊岡市今森465-1	668-0851	0796-24-7035
	ひまわり医療生活協同組合	三木岸一郎	尼崎市西立花町2-14-8	660-0054	06-6411-0600
共 済	神戸市民生活協同組合	油井 洋明	神戸市中央区伊藤町111番地 神戸商工中金ビル5階	650-0032	078-335-0601
	尼崎市民共済生活協同組合	河本 博志	尼崎市昭和通2-6-68 尼崎市中小企業センター7階	660-0881	06-6481-0005
	姫路市民共済生活協同組合	柏原 浩明	姫路市飾磨区三宅1-194-2 今村ビル6階	672-8048	079-222-8877
	西宮市民共済生活協同組合	岸本 正	西宮市本町5番33号	662-0914	0798-23-5566
	兵庫労働共済生活協同組合 (こくみん共済coop兵庫推進本部)	住山 弘司	神戸市中央区中町通4丁目1-1	650-0027	078-371-6502
生協以外の 会員	近畿労働金庫兵庫地区本部	清宮 豊	神戸市中央区東川崎町1-3-3 神戸ハーバランドセンタービル・オフィス棟14階	650-0044	078-371-1201
連 合 会	兵庫県生活協同組合連合会	岩山 利久	神戸市中央区下山手通4丁目16-3 兵庫県民会館4階	650-0011	078-391-8634

※購買生協（コープこうべを除く）、大学生協は供給高を表記 ※「コープこうべ」は兵庫県内の数値 ※「兵庫労働共済生活協同組合」は5月末の数値

(数値は2021年度末)

FAX番号	設立登記年月日	組合員数(人)	出資金高(千円)	事業高(千円)	供給	共済	医療
078-856-1227	1921.05.26	※1,479,838	※32,520,492	※242,866,082	●	●	
078-904-3382	1986.12.01	13,798	1,182,329	2,778,790	●	●	
078-998-1672	2002.12.04	46,398	1,275,420	6,482,412	●	●	
078-998-0851	2002.12.26	(連合会) 7	2,906,700	21,755,299	●	●	
0798-35-3094	1969.01.04	4,488	6,270	116,394	●	●	
06-6412-9022	1977.11.24	2,468	2,468	2,745	●		
078-882-5740	1957.12.21	20,909	379,381	1,710,893	●	●	
0798-53-5755	1959.12.22	30,463	447,240	2,134,107	●	●	
078-797-2464	1966.09.20	3,310	62,940	235,709	●	●	
078-451-8647	1970.07.09	10,600	293,139	802,993	●	●	
078-795-0998	2007.09.01	6,749	143,780	729,162	●	●	
078-453-3568	1992.12.21	1,851	54,695	222,148	●	●	
078-595-0565	1992.12.22	1,339	26,440	68,495	●	●	
0798-33-4140	1994.06.23	2,626	52,350	84,469	●	●	
06-6422-5889	1995.09.04	2,777	38,955	157,631	●	●	
078-435-5271	1996.08.08	5,133	101,330	229,620	●	●	
078-795-4052	2007.12.21	1,295	12,960	112,748	●	●	
06-7659-9801	1969.10.01	(連合会) 11	1,335,180	102,412	●		
078-641-1654	1963.06.04	57,790	2,017,316	4,339,984			●
06-6436-9511	1969.09.13	59,351	2,116,868	5,718,941			●
06-6494-8395	1970.02.25	15,557	249,704	1,635,902			●
0797-69-6223	1972.12.06	14,586	333,722	705,389			●
079-284-2647	1974.08.01	18,000	390,881	5,203,870			●
078-802-1649	1980.11.30	17,255	536,767	1,321,357			●
0796-24-7010	1995.09.13	4,689	65,890	326,945			●
06-6411-0160	2000.04.03	1,284	52,083	108,714			●
078-335-0630	1955.03.18	193,604	740,597	1,189,985		●	
06-6482-2409	1956.01.21	29,740	226,710	260,785		●	
079-222-8820	1956.08.20	77,401	296,024	182,552		●	
0798-35-0041	1960.07.25	55,035	679,516	160,020		●	
078-366-2207	1960.11.04	※485,090	※2,738,839	※73,423		●	
078-371-2273	1952.01.24	(近畿) 1,584,905	(近畿) 15,946,476	(近畿融資高) 1,484,867,295			
078-392-2059	1950.12.25	(連合会) 33	8,440	指導連絡調整			

協同組合のアイデンティティに関するICA 声明

協同組合原則

世界で初めて近代的な意味での生協をつくった、ロッヂデールの人々の、貧しいけれども情熱的な事業と運動の中から「ロッヂデール原則」と呼ばれる生協の運営規則が芽生えました。その後、この原則は、各国の協同組合運動の中に取り入れられるとともに整理され、6つの協同組合原則としてまとめられるようになりました。そして、95年9月、イギリスのマンチェスターで開催されたICA(国際協同組合同盟)100周年記念大会では、「コミュニティへの関与」を加えた新しい7つの協同組合原則が採択されました。この協同組合原則は、どんな社会・経済制度のもとでも、すべての協同組合が守っていくとされる普遍的な原則です。

定義

協同組合は、共同で所有し民主的に管理する事業体を通じ、共通の経済的・社会的・文化的ニーズと願いを満たすために自発的に手を結んだ人々の自治的な組織である。

価値

協同組合は、自助、自己責任、民主主義、平等、公正、そして連帯の価値を基礎とする。それぞれの創立者の伝統を受け継ぎ、協同組合の組合員は、正直、公開、社会的責任、そして他人への配慮という倫理的価値を信条とする。

協同組合原則は、協同組合がその価値を実践に移すための指針である。

(第1原則) 自発的で開かれた組合員制

協同組合は、自発的な組織である。協同組合は、性別による、あるいは社会的・人種的・政治的・宗教的な差別を行わない。協同組合は、そのサービスを利用することができ、組合員としての責任を受け入れる意志のある全ての人々に対して開かれている。

(第2原則) 組合員による民主的管理

協同組合は、その組合員により管理される民主的な組織である。組合員はその政策決定、意志決定に積極的に参加する。選出された代表として活動する男女は、組合員に責任を負う。単位協同組合では、組合員は(一人一票という)平等の議決権をもっている。他の段階の協同組合も、民主的方法によって組織される。

(第3原則) 組合員の経済的参加

組合員は、協同組合の資本に公平に拠出し、それを民主的に管理する。その資本の少なくとも一部は通常協同組合の共同の財産とする。組合員は、組合員として払い込んだ出資金に対して、配当がある場合でも通常制限された率で受け取る。

組合員は、剰余金を次の目的の何れか、または全てのために配分する。

- 準備金を積み立てることにより、協同組合の発展のためその準備金の少なくとも一部は分割不可能なものとする
- 協同組合の利用高に応じた組合員への還元のため
- 組合員の承認により他の活動を支援するため

(第4原則) 自治と自立

協同組合は、組合員が管理する自治的な自助組織である。協同組合は、政府を含む他の組織と取り決めを行ったり、外部から資本を調達する際には、組合員による民主的管理を保証し、協同組合の自主性を保持する条件において行なう。

(第5原則) 教育、訓練および広報

協同組合は、組合員、選出された代表、マネージャー、職員がその発展に効果的に貢献できるように、教育訓練を実施する。協同組合は、一般の人々、特に若い人々やオピニオンリーダーに、協同組合運動の特質と利点について知らせる。

(第6原則) 協同組合間協同

協同組合は、ローカル、ナショナル、リージョナル、インターナショナルな組織を通じて協同することにより、組合員に最も効果的にサービスを提供し、協同組合運動を強化する。

(第7原則) コミュニティへの関与

協同組合は、組合員によって承認された政策を通じてコミュニティの持続可能な発展のために活動する。

一人は万人のために
万人は一人のために

SUSTAINABLE DEVELOPMENT GOALS



ひょうごの生協 2022

兵庫県生活協同組合連合会

2022年10月1日発行

兵庫県生活協同組合連合会

〒650-0011 神戸市中央区下山手通4丁目16-3 兵庫県民会館4階

TEL(078)391-8634 FAX(078)392-2059

ホームページアドレス <https://www.coop-hyogo-union.or.jp>

