



# ひょうごの生協

Hyogo Consumers' Co-operative Union 2021



# ごあいさつ

## コロナ禍の中の生活協同組合



兵庫県生活協同組合連合会  
会長理事

岩山 利久

兵庫県にゆかりがあり協同組合の父と呼ばれる賀川豊彦は、「ひとことで言うと生協は助け合いの組織である」という言葉を遺しています。新型コロナウイルス感染症（以下「コロナ」）の拡大によるパンデミックは、私たちにとって、あらためて生協の役割を考え実践する機会となりました。

兵庫県生活協同組合連合会（以下「兵庫県生協連」）会員の医療生協では医師や看護師などを含む役職員が、地域の人々の命と健康を守るために治療や看護、介護の最前線に立ち続けてきました。地域生協では急増する宅配需要に対して商品のお届けを滞らせないために関係者が一丸となって調達や配送等に取り組み、店舗では緊急事態宣言下において開店後の一定時間帯は高齢者などに入店を制限し安心して買い物ができる環境をつくりました。共済生協では、コロナ治療を受けられた場合、保障の対象となるなど、くらしの安心を支えるために貢献しています。大学生協では、アルバイトが減少し困窮する学生に協同組合の仲間と連携した安価な地産地消メニューの提供やオンライン就職説明会、教科書宅配などを実施しました。それぞれの分野や地域は異なれど、危機に直面する組合員や地域の人々のくらしに必要なことを懸命に模索し活動を続けています。

兵庫県生協連においてもコロナ禍の中の会員や他団体との情報共有やオンライン活用をすすめ、より多くの方に広く生協の活動を伝え参加につながるよう取り組んでいます。例えば「ひょうごまるごと健康チャレンジ」ではWEB参加も含め多くの方が健康な生活習慣づくりに参加されています。

コロナ禍の中で多くの方が立ち止まり深く考えられた願いを形にするためにも、生協は今後も人々が安心してつながることのできる活動の場づくりをすすめ、行政や関係各位のご協力のもと、社会が分断の方向に進むのではなく、「協同の息づくまちづくり」に近づくように全力を尽くしてまいります。

今後ともご指導ご鞭撻のほど何卒よろしく願いいたします。

## CONTENTS

### ② ごあいさつ

兵庫県生活協同組合連合会 会長理事  
兵庫県 知事

岩山 利久  
齋藤 元彦

### ④ 兵庫県生活協同組合連合会の活動 地域コミュニティ・ネットワークの構築 ～協同が息づく兵庫のまちづくり～

### ⑦ 兵庫県生活協同組合連合会の組織

「伸びやかな試行錯誤のなかから未来への扉を開く」

## 「躍動する兵庫」の 実現をめざして



兵庫県知事

齋藤元彦

令和になって3年。新しい時代を歩み始めた矢先、私たちの社会を新型コロナウイルスのパンデミックが襲いました。

県民の命と暮らしを守る。兵庫県では、医療提供体制の充実強化、希望者へのワクチン接種のスピードアップ、事業者等へのセーフティネット強化などに全力で取り組んでいます。

一日も早くコロナを収束させ、兵庫の元気と活力を取り戻すには、県民・事業者の皆様への感染拡大防止に向けた不断の取組が欠かせません。引き続き、皆様のご理解とご協力をよろしくお願いいたします。

新型コロナウイルス以外にも、人口減少、超高齢化、多発する災害、温暖化、経済構造の変容など課題は山積しています。しかし、かつての成功モデルからは、もはや解決策を導き出すことが困難になっているのではないのでしょうか。前例にとらわれず、伸びやかな試行錯誤のなかから、未来への扉を開いていく。そんないきいきとした「躍動する兵庫」を実現していきたいと考えています。

その際、私が大切にしたいのが「誰も取り残さない」というSDGs（国連の持続可能な開発目標）の理念です。大都市から農山村、離島まで、多様な地域で暮らすすべての県民が、安心して、育ち、学び、働き、遊び、幸せに生きられる。誰も取り残すことのない、人に温かい兵庫をめざしてまいります。

それだけに、「一人は万人のために、万人は一人のために」というSDGsに通じる崇高なスローガンを掲げ、地域の暮らしを支え、豊かにするための様々な活動を展開されている生活協同組合の皆様には大きな期待を寄せています。これからも、生協の父・賀川豊彦先生が教え育んだ「愛と協同の精神」を大切にされながら、助け合い、支え合いの輪を一層広げていかれることを願っています。

最後になりましたが、兵庫県生活協同組合連合会および各会員組合のますますのご発展、そして関係の皆様のご健勝を心からお祈りいたします。

### 7 「協同組合間協同」

コロナ禍の学生支援活動

### 8 広げよう!平和の想い

### 9 みんなで健康づくり

### 9 暮らしの安心

### 10 会員生協・団体紹介 (32会員)

### 14 会員生協・団体一覧

### 16 協同組合原則

# 兵庫県生協連 SDGs 優先課題



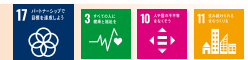
- 1 地産地消の推進やコープ商品の学習・普及活動を通してエシカル消費や持続可能な社会に関する理解を促進し、私達自らの消費行動や暮らしの在り方を見直します。
- 2 生活習慣の見直しによる健康づくりや介護予防の取り組みを広げ、食生活、運動、社会参加の視点から長寿社会における健康的な生活の確保に貢献し、福祉を促進します。
- 3 誰もが居場所と出番のある安心して暮らし続けられる地域社会づくりに参加します。
- 4 一人ひとりの教養とそれを高める教育を通して、自立した消費者による消費者市民社会づくりを推進します。
- 5 核兵器廃絶と世界平和の実現を目指す活動を共に推進します。
- 6 関係する諸団体や行政等とともに地域のネットワークづくりにおける役割を發揮します。



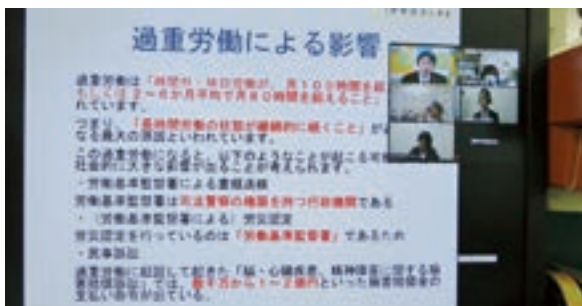
## 兵庫県生活協同組合連合会の活動

地域コミュニティ・ネットワークの構築 ～協同が息づく兵庫のまちづくり～

### 会員生協の組織・経営基盤の強化に貢献します



- 会員生協の情報交換の場、研修会などを企画し、大学・医療・共済の各部会を開催しています。また異なる分野の会員生協役員が共通の課題に対して、学習や情報交換を行いながらすすめる「保健・医療・福祉研究会」や「生活問題研究会」も開催しています。



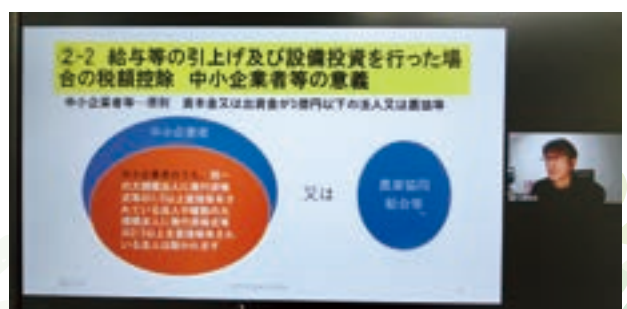
第11回 労働安全衛生研修・学習会（2021年2月）  
「新しい時代に求められる職場づくり～with コロナの働き方～」について学びました。  
社会保険労務士 岡崎 壮史 氏



兵庫県との共催「第23回 監事研修会」（2020年11月）  
「内部管理態勢の監査ポイント」について事例をもとに学びました



新春トップセミナー（2021年1月）  
「コロナの時代の地域ネットワークとまちづくり」 近畿大学 教授 久 隆浩氏



第19回 税務・経理講習会（2021年1月）  
「決算処理上の注意点」や「2021年度税制改正大綱案」について講義いただき、オンラインで16人が参加しました。  
税理士 江藤 俊哉 氏

## 会員生協間の事業と活動の連携と交流を促進します



- 会員生協で構成する「生協活動委員会」が中心となり、兵庫県生協連の取り組み課題の企画・運営を行っています。
- 機関誌『兵協連だより』や広報誌『ひょうごの生協』、ホームページを通じて、生協の活動と理念普及に努めています。

2020年度 兵庫県生協大会（2020年11月）  
生協功労者表彰として「兵庫県知事感謝」、生協業務に精励した役員・職員に「兵庫県生活協同組合連合会会長表彰」が贈られました。コロナ禍で、記念講演の開催はありませんでした。



## 協同組合間協同(生協・JA・JF・森林組合)の前進をはかります。



- 兵庫 JCC (兵庫県協同組合連絡協議会) 事務局として協同組合間の交流を図っています。
  - ・ 様々な社会問題を協同組合としていかに解決するかを考え実践する「虹の仲間づくりカレッジ」を実施しています。
  - ・ 各協同組合の理解と交流の促進を目的に「協同組合研究・交流会」を開催しています。
- 同じ協同組合の仲間として、JA兵庫中央会機関誌『協同』、JF兵庫漁連機関誌『拓水』と兵庫県生協連機関誌『兵協連だより』との記事の相互掲載を継続しています。



第99回 国際協同組合デー・兵庫県記念大会（2021年7月）  
会場参加を定員の半数以下とし、ライブ配信を行い、感染防止対策の上で開催しました。  
記念講演「あなたの選択で変わる30年後の天気予報」  
気象予報士・防災士 正木 明 氏



「虹の仲間づくりカレッジ」(2021年8月)  
次世代を担う協同組合の職員同士の交流と学びを目的に全3回の連続講座に16人が参加。  
講演「協同組合運動のいま、そして未来  
—変わる経営、変わる理念—」  
コープこうべ 協同学苑 学苑長 浅田 克己 氏

### 【兵庫 JCC = 兵庫県協同組合連絡協議会】

生協、JA(農協)、JF(漁協)、Jforest(森林組合)など、兵庫県内の協同組合運動相互の連携、そして全国、海外の協同組合運動との連携をはかることを目的に1984年7月7日に設立されました。「人とひとの心がふれあう、暮らしよい兵庫をめざして～協同が息づくまちづくり～」を基本理念に活動しています。

## 行政並びに関係諸団体との連携と交流をすすめます



- 兵庫県、神戸市、厚労省、近畿農政局など、行政との日常的な連携に努め、「新春賀詞交換会」や「兵庫県企画県民部と兵庫県生協連理事会の懇談会」の開催などで交流を深めるとともに、県施策や生協からの意見・要望など情報交流を促進しています。
- 兵庫県では、振り込め詐欺や悪質商法等による被害が後を絶たないことから、被害を防止する運動を全県で展開しています。消費者の暮らしを支える生活協同組合による消費者教育・啓発の取り組みに、兵庫県から支援をいただき、各地で講演会や学習会を開催しています。



消費者教育・啓発「SDGs  
カードゲームで学ぶエシカル消費」生活クラブ生協  
(2020年10月)



第20回兵庫県企画県民部  
と兵庫県生協連理事会との  
懇談会（2021年8月）

## くらし、平和、福祉、環境など社会的諸課題に取り組みます



- 食の安全・安心、食育、消費者問題、環境など、くらしと健康を守る諸課題に取り組んでいます。

消費者支援機構関西 (KC's)、ひょうご消費者ネット、コープこうべ、兵庫県生協連の4者共催で、毎年「ひょうご消費者セミナー」を開催しています。



「ひょうご消費者セミナー2020」オンライン開催 (2021年2月)  
講演「コロナ時代の居場所の見つけ方」 株式会社 LITALICO 迫 裕太 氏

## 部会・研究会の活動



- 部会・研究会ではテーマを決め、学習会や会員生協の情報交換を行っています。

※会場では密を避け、オンラインやハイブリッド形式など、感染症拡大防止対策をとって開催しました。



共済生協部会 学習・研修会 (2021年2月)  
「学生総合共済の概要と取り組み」について  
日本コープ共済生活協同組合連合会 立石 洋 氏



大学生協部会 (2021年7月)  
職域接種などコロナ禍での状況報告に続き、成年年齢引き下げに関する消費者教育について、兵庫県と情報交換を行いました。



保健・医療・福祉研究会 (2020年12月)  
「なぜ今、協同組合なのか？協同組合と地域包括ケア」  
講師 大阪大学大学院人間科学研究科教授 斉藤 弥生 氏



生活問題研究会 (2021年7月)  
「農福連携の事例について」  
講師 NPO 法人兵庫セルフセンター事務局長 脇原 隆司 氏



災害対策委員会 (2021年4月)  
「大規模災害想定ボランティア連携訓練」の情報共有や兵庫県との「緊急時の応急生活物資供給協定」の確認などを行いました。

# 兵庫県生活協同組合連合会の組織

兵庫県生活協同組合連合会は、県下の生協を中心に協同組織体を会員とする連合会です。協同互助の精神に基づき、会員の事業の発展を図り、会員の構成員たる組合員の生活の文化的・経済的改善向上を図ることを目的としています。(定款第1条)

- 名称：兵庫県生活協同組合連合会
- 創立総会：1950年8月9日
- 所在地：兵庫県神戸市中央区下山手通4丁目16-3 兵庫県民会館4階
- 代表：会長理事 岩山 利久
- 出資金：844万円 (2021年3月末現在)
- 認可：1950年10月18日
- 会員数：32会員



## 2021年度 役員一覧 (2021年6月23日現在)

役職	氏名	会員生協名・役職名
会長理事	岩山 利久	コープこうべ 組合長理事
副会長理事	末松 泰信	兵庫県立大学生協 専務理事
専務理事	松岡 久雄	コープこうべ 本部長
理事	若生留美子	コープこうべ 理事
	中野 朋子	コープこうべ 理事
	小谷 里香	生活クラブ生協都市生活 理事長
	池上 正寿	関西学院大学生協 専務理事
	松永 俊一	神戸医療生協 常務理事
	瀬井 宏幸	尼崎医療生協 専務理事
	菅原 隆喜	神戸市民生協 専務理事
	道上 昌一	兵庫労働共済生協 専務理事
	清宮 豊	近畿労働金庫兵庫地区本部 本部長
	木田 克也	員外
監事	金丸 正樹	ろっこう医療生協 顧問
	中川 寿子	コープこうべ 常務理事
	中川 勝正	姫路市民共済生協 理事長

## 協同組合間協同によるコロナ禍の学生支援活動

2020年11月～12月コロナ禍で休講やオンライン講義が長引き孤立したりアルバイトの減少で困窮しがちな学生を、協同組合の仲間が連携することによって食の面から元気になりたいとの思いから、兵庫JCC（兵庫県協同組合連絡協議会）が県産新米や県内で水揚げされた水産品各5,000食分相当を無償提供し、県内10大学生協の食堂スタッフ考案のオリジナルレシピで美味しい日替わり丼を安価で提供し、コロナ禍の学生の食生活を支援しました。

感染防止対策で間隔を空けて席が設けられた食堂では笑顔でクロダイ天ぷら丼や釜揚げシラス丼を食べる学生がみられました。

届けられた食材は以下の通りです。

兵庫県産新米1.3トン（丼約5,000食分）。

釜揚げシラス・ハタハタ（磯部揚げ半加工）・赤エイ（唐揚げ半加工）

各1,000食分、クロダイ（天ぷら用切身）2,000食分。



**兵庫JCC (兵庫県協同組合連合会)**

**大学生協 コロナ企画**

**自然豊かな兵庫の恵み 地産地消**

学生の皆さんに少しでも元気をつけていただくとう、協同組合の皆さんから県産の食材が無償で届きました!

県下のJA（農業協同組合）から兵庫県産のお米を、そして、JF兵庫漁連（漁業協同組合）から兵庫の水産品を支援いただき、生協食堂の調理スタッフが腕を振って海鮮丼を用意しました。

3密を避けながら、ぜひ地元の味をお試ください!

**釜揚げしらす丼** 海鮮の旨い旬の味をお楽しみください!  
**ハタハタ磯部揚げ丼** 新鮮な魚の旨味をお楽しみください!  
**赤エイ唐揚げ丼**  
**黒鯛天ぷら丼** (税込) **¥250**

※お米は500g単位、各地域に設置される場合があります

**期間限定◆ 11月2日(月)～6日(金)**

【参加校】  
 兵庫県立大学生協連合会 甲府大学生協連合会 神戸大学生協連合会  
 関西学院大学生協連合会 近畿大学学生協連合会 神戸市立大学生協連合会  
 神戸市立国際女子大学生協連合会 神戸市立国際男子大学生協連合会 神戸市立国際女子大学生協連合会  
 神戸市立国際男子大学生協連合会 神戸市立国際女子大学生協連合会 神戸市立国際男子大学生協連合会



# 広げよう! 平和の想い



子どもたちが安心して暮らせる平和な社会の実現を願い、さまざまな平和の取り組みをすすめています。

## ピースアクション2021 第1弾「被爆ピアノがつなぐ平和の願い」ミニコンサート&映画会を開催

●広島からの被爆ピアノの展示と「ミニコンサート&映画会」を2021年8月19日に開催しました。

広島被爆ピアノの伴奏で、ジュニアコーラスグループ“ティンカーベル”のハーモニーがホールに響きました。途中平和の作文も読み上げました。

コンサートの後、被爆ピアノとともに全国を巡回し、戦争の悲惨さと平和の大切さを訴え続ける矢川ピアノ工房の調律師 矢川 光則さんより舞台挨拶があり、映画「おかあさんの被爆ピアノ」の上映。主人公の矢川さんを演じる佐野 史郎と保育園への就職試験を控えた女子学生 江口 菜々子役の武藤 十夢との交流を通じた感動的な実話にもとづく映画です。感染症拡大防止対策のため会場定員の半分以下の入場者でしたが、当日は被爆ピアノを間近で見る機会もあり、生々しく残る突き刺さったガラス片の傷跡を触ったり、被爆したピアノの音色を聴いてもらうことで、平和の大切さを思う一日となりました。



映画「おかあさんの被爆ピアノ」  
©2020映画「被爆ピアノ」製作委員会



被爆ピアノを  
間近で見ました



のびやかなハーモニーの  
ジュニアコーラスグループ  
“ティンカーベル”

矢川ピアノ工房 矢川 光則さん  
「被爆ピアノ資料館」を  
広島市の工房敷地内に  
オープンされました。



調律をする矢川光則さん



## ピースアクション2021 第2弾「神戸戦跡謎解きウォーク」を開催

●「謎解き秋のミステリーウォーク～神戸の街に残る戦争の痕を探せ!」と題して、9月23日に戦跡ウォークを開催しました。13組計23名(子供は小2～中3生の11名)が参加し、拠点ごとにクイズを解き次の目的地を発見しながら戦跡5か所を巡るウォークに親子や友達同士でチャレンジしました。ポイントとなる2拠点では講師から戦跡にまつわる話を聞くことで理解を深め、次世代を担う子供たちを中心とした参加者に「神戸大空襲」の傷跡を巡りながら平和の尊さ、命の大切さを継承する一日となりました。



「神戸平和マップをつくる会」小城智子さん  
の話聞く参加者



東明神社の石柱のグラマン機の弾痕に触れる  
ことも達成



火垂るの墓モニュメントの絵もクイズになり  
ました

## 県内各所での「平和」への取り組み

●新型コロナウイルス感染拡大防止のため活動に大きな制限がありましたが、例年、県内の購買生協・医療生協などでは、「平和のつどい」や「平和行進」、「映画会」、「講演会」など多彩な活動を展開。平和の大切さを伝えています。



# みんなで健康づくり



「すべての人に健康と福祉を（SDGs目標③）」に向けて、誰もが生涯にわたり健康で、生き生きとくらせる社会の実現を目指します。

## ひょうごまるごと健康チャレンジ2021

- 各医療生協が取り組みをすすめてきた「健康チャレンジ」について、2018年度から県下の生協や協同組合が一緒になって取り組む「ひょうごまるごと健康チャレンジ」として実施しています。「心と身体の健康習慣づくり」を後押しする取り組みとして、行政や諸団体等との連携を通して、県民の健康づくりに繋げています。

開催期間：2021年7月20日～2021年12月31日

※期間中のお好きな30回（連続する30日でなくてもOK!）

参加無料で目標を決めてチャレンジ。

終了後は「結果報告はがき」を提出（WEB結果報告も可能）



### WEBエントリーがおすすめです

健康チャレンジはWEBからも報告ができます。



<https://www.coop-hyogo-union.or.jp/health/mail.html>

### 【A 運動コース】

- A-1 いつもより1000歩多く歩こう
- A-2 エスカレーター・エレベーターは使わない
- A-3 1日1回ラジオ体操をしよう
- A-4 ストレッチをしよう
- A-5 目標を決めて筋トレをしよう
- A-6 自分流 運動コース

### 【B 生活習慣コース】

- B-1 あいうべ体操
- B-2 汚れを落としきる歯磨き
- B-3 正しい手洗い
- B-4 朝・晩血圧をはかろう
- B-5 たばこをやめる
- B-6 自分流 生活習慣コース

### 【C リフレッシュコース】

- C-1 適度な睡眠
- C-2 毎日外出
- C-3 だれかとおしゃべり
- C-4 地域の活動（趣味・ボランティア）に参加
- C-5 湯舟につかろう
- C-6 自分流 リフレッシュコース

### 【D 食事コース】

- D-1 ベジファースト
- D-2 1口30回噛もう
- D-3 塩分は1日6g未満に
- D-4 間食はしない
- D-5 飲酒は適度に
- D-6 自分流 食事コース

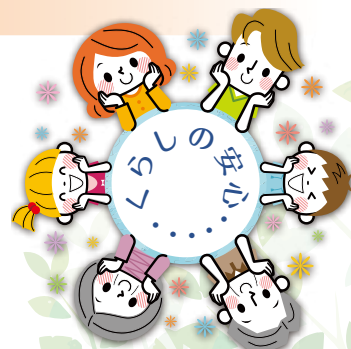
## くらしの安心

広がる組合員相互の助け合い（共済）の輪



### いざという時の暮らしの安心を支える共済

- 兵庫県内には神戸市民生協、尼崎市民共済生協、姫路市民共済生協、西宮市民共済生協の4つの市民共済生協と兵庫労働共済生協（こくみん共済coop）があります。自転車事故等の日常生活の賠償事故への備えや、火災・医療・生命・交通傷害・マイカーなど地域に密着した多種多様な共済事業をはじめ、暮らしに役立つ講習会なども行っています。また、大学生協では、学生生活の24時間をバックアップする「学生総合共済」があり、万一の災害時にそなえ、組合員のくらしの安心を支える共済の輪が広がっています。



### 生活協同組合コープこうべ



所在地 ● 神戸市東灘区住吉本町1丁目3-19  
<https://www.kobe.coop.or.jp>

2021年、創立100周年を迎えました。創立以来、平和とより良い地域社会の実現をめざし、組合員のみならずとともに心と力を合わせて歴史をつむいで来ることができました。

新たな100年も、誰もが安心してらせるように、そして、未来の子どもたちが笑顔であふれるように。「コープのあるまち 協同のある暮らし」の実現に向けて、組合員や地域の皆さまとともに活動と事業をすすめてまいります。

### 生活クラブ生活協同組合都市生活



所在地 ● 西宮市山口町上山口上芦原78-2  
<http://hyogo.seikatsuclub.coop/>

1986年の生協設立から今日まで、「食」「環境」「暮らし」の安全安心を、他人任せにせず、協同の力で創り出すことに取り組んできました。

F(Food・食べもの)・E(Energy・エネルギー)・C(Care・福祉)の地域循環をつくりだす「F・E・C自給ネットワークづくり」をすすめています。生活クラブ生協のビオサボ活動、電気の共同購入、そして「たすけあい」の地域づくりを兵庫で具体化していきます。

### 生活協同組合コープ自然派兵庫



所在地 ● 神戸市西区見津が丘4丁目10番5号  
<http://www.shizenha.ne.jp/hyogo/>

安全な食品を求める共同購入会を母体として2002年に生協として活動をはじめました。「田んぼから食卓へのちをつなげよう」の理念のもと、食とくらしの安心・安全を守る輪をひろげることをめざして共同購入事業(個人宅配・班配達)を行っています。

誰もが有機農産物を食べられる社会をめざして「国産オーガニック」を推進し、脱原発や憲法問題などに取り組み安心してらせる社会をめざしています。

### 生活協同組合連合会コープ自然派事業連合



所在地 ● 神戸市西区見津が丘3丁目8番5号  
<http://www.shizenha.ne.jp>

関西四国9府県の地域・職域生協で構成される連合会です。「国産派宣言」「誰も有機農産物を食べられる社会」「原発のない社会へ」を掲げ、組合員活動を活発に行っています。近年は中部・関東地方の生協とPB商品や有機野菜、国産小麦のパンを通じた連帯事業を進めています。コロナ禍で経済格差が広がる中、助け合いの力で子どもたちの生活援助を行う「子ども笑顔基金プロジェクト」を2021年春からスタートさせました。また組合員の声を反映し、環境負荷軽減のため卵の紙パック化、カタログの回収などリサイクル事業にも取り組んでいます。

### 西宮市職員生活協同組合



所在地 ● 西宮市六湛寺町10-21  
<http://nishinomiya-coop.jp/>

県下唯一の市役所生協として、購買・保険・利用・住宅の各事業を4本柱に組合員の福利厚生に努めています。

設立後50年を過ぎ、今後とも組合員の生活にゆとりや心の豊かさなど質的、量的向上に資する生協活動をひきつづき目指します。

### 尼崎信用金庫職員生活協同組合



所在地 ● 尼崎市開明町3丁目30番

尼崎信用金庫職員(組合員)の福利厚生の充実を図ることを目的としていますので、組合員の多様なニーズに応え、より安全により品質の良い商品の供給を心掛けていきます。

### 神戸大学生生活協同組合



所在地 ● 神戸市灘区六甲台町  
<http://www.kucoop.jp>

神戸大学は、神戸市内に7つのキャンパスを構え、当生協はこの全てのキャンパスにて食堂とショップを運営しています(21店舗)。また、神戸大学附属中等教育学校にも小さいですがショップを運営しています。当生協は設立60周年を迎えることができました。これからのWithコロナの時代に於いて新しい大学生協のスタイルを探索し、組合員のキャンパスライフが安心・安全に、そして充実するように尽力したいと考えております。

### 関西学院大学生生活協同組合



所在地 ● 西宮市上ヶ原一番町1-155 関西学院内  
<http://www.kgcoop.jp>

学部学生数が県下で最大(約24,000人)の関西学院大学の3つのキャンパスで食堂・書籍・購買をはじめ様々な事業を行っています。今回のコロナ禍では、学内人口減少により事業規模が大きく縮小し、厳しい経営環境に置かれています。ただ、学生支援の場面では、大学から協力を求められる場面も多く、生協ならではの役割を一定は果たせた実感はあります。

今後、コロナ後の組合員の生活変化に対応できるような活動を進めてまいります。

### 神戸市外国語大学消費生活協同組合



所在地 ● 神戸市西区学園東町9丁目1番地  
<http://kcufs.u-coop.net/>

神戸市外国語大学および神戸市看護大学の組合員の皆様に購買・旅行サービス・書籍・各種検定講座・食堂・共済など、さまざまなサポートを行っています。最近では大学のニーズに合わせて、留学や検定などの業務にも力を注いでおり、組合員の皆様の豊かなキャンパスライフを後押しすべく、スタッフ一同努力しております。

神戸市外国語大学では、食堂と購買の全面リニューアルを行い、より充実した設備で組合員をお迎えしております。また神戸市看護大学の店舗運営も行っております。

## 甲南大学生生活協同組合



所在地 ● 神戸市東灘区岡本9丁目6-4  
<http://www.knu.jp/>

2020年に創立50周年を迎え、さらに、組合員の皆さまに、あって良かったと思っていただける生協を目指しています。

岡本キャンパスでは専門書を扱う書籍部・購買部のある生協北館と、KONAN INFINITY COMMONS 内での新しい店舗運営を進め、西宮CUBE、ポートアイランド FIRST でも、しっかりリンクした展開を進めています。写真の甲南大学「なんぼーくん」には、さまざまな広報に協力していただき、好評を得ています。今後も魅力ある甲南大学づくりの為に事業活動を行います。

## 兵庫県立大学生生活協同組合



所在地 ● 神戸市西区学園西町8丁目2-1  
<http://www.uhcoop.jp>

2004年の兵庫県立大学移行に伴い、神戸商科大学生活協同組合と姫路工業大学生生活協同組合が2007年に合併して誕生した大学生協です。

兵庫県立大学6キャンパスに、ショップ、食堂店舗を設置し、附属中学・附属高等学校から大学まで、約6,600人の組合員に支えられた事業を展開しています。

コロナ感染症による長期に渡る学内入構制限が続く中、学生のキャリアサポート事業を大学と連携して進めており、多様な組合員に対応した事業展開を行っています。

## 神戸薬科大学生生活協同組合



所在地 ● 神戸市東灘区本山北町4丁目19-1  
<https://kpu.hanshin.coop/>

2013年春の新施設移転後、ショップ・食堂ともに順調に利用を増やすことができています。ショップでは組合員の声から旅行業の取扱いを拡大、提供できるサービスが増え、さらに便利になりました。食堂ではピーク時の混雑緩和の取り組みの強化、学内寮食堂の改装も行いました。

神戸薬科大学生協は組合員との近さが特徴ですが、今後も組合員の声を活かし、常によりよい店舗づくりに取り組み、毎日利用してもらえるようなお店となるようスタッフ一同努力して参ります。

## 神戸親和女子大学生生活協同組合



所在地 ● 神戸市北区鈴蘭台北町7丁目13-1  
<http://shinwa.u-coop.net/>

神戸親和女子大学生協は、キャンパス内に購買店・食堂をそれぞれ運営しており、2022年度には設立30周年を迎えます。30年前、設立にはいくつもの壁があり、多くの学生や教職員の熱い思いにて一つ一つを乗り越え設立されました。いまコロナ禍により厳しい環境となっています。いまだ一度設立当時に立ち返り、職員が一丸となってこの難局を乗り越え、組合員の大学生活がより良くなるように頑張ります。

## 大手前大学生生活協同組合



所在地 ● 西宮市御茶家所町6-42  
<https://otemae.u-coop.net>

これまで西宮と伊丹の2キャンパスで事業活動を行ってきましたが、2021年度から大学のキャンパス統合に伴い、店舗は西宮の「さくら夙川キャンパス」内のみとなりました。今回、店舗数は減りましたが、新校舎内の真新しい購買店舗（元々食堂は運営していません）で営業を開始しました。

今後も学部改編など大学の変革が続くので、組合員のキャンパスライフを支えていけるよう、変化に合わせた事業活動を心掛けてまいります。

## 園田学園女子大学生生活協同組合



所在地 ● 尼崎市南塚口町7丁目29-1  
<https://sonoda.u-coop.net/>

95年に設立し、大学内での事業以外に中等高等学校の食堂運営も受託し、学園全体をサポートしています。加入して良かったと思って戴けるよう、組合員の優位性を実感してもらえる取組みを行っています。

「園田学園女子大学生協は、その活動を通じて、学園、大学の活性化に貢献します」「園田学園女子大学生協は、組合員と共に充実した学園、大学生協を創ります」

これらのミッションを具体化すべく、引き続き取組んで参ります。

## 甲南女子大学生生活協同組合



所在地 ● 神戸市東灘区森北町6丁目2-23  
<http://www.hanshin.coop/konan-wu/index.html>

甲南女子学園100周年事業の一環として建てられた10号館には、2018年度開設の医療栄養学部関連の教室や実習室、研究室に加え、広々とした学生フリースペースが設けられています。この10号館では、学生の「声」を実現し、生協の関連会社によるファミリーマートの運営も始まりました。組合員に提供できるサービスがさらに広がり、大学生活をより楽しく、より便利に過ごしていただけるよう、スタッフ一同日々努力を重ねています。2020年に甲南女子学園創立100周年を迎えました。これからも大学がさまざまな変化を遂げる中、学生の豊かなキャンパスライフの実現のため、生協の立場から貢献し、組合員満足度の向上を目指して取り組んでまいります。

## 神戸市立工業高等専門学校生活協同組合



所在地 ● 神戸市西区学園東町8丁目3番地

当生協は全国でも数少ない高等専門学校の生協です。学内では15歳から22歳までの学生が学びを共にしており、生協に求められる役割は決して少なくありません。限られた経営資源の中で、組合員からの多岐にわたる要望にお応えできるよう、日々、試行錯誤しております。

また、恒久的な課題にしている「学校になくてはならない生協」を実現すべく、より一層、学校との連携・協業の意識を強め、勉学への貢献と福祉厚生の充実に取組んでまいります。

## 生活協同組合連合会 大学生協事業連合 関西北陸地区



所在地 ● 大阪市淀川区西宮原2丁目7-15 大学生協大阪会館  
<https://u-coop.net/>

2018年11月に北海道・東北・東京・東海・九州と組織合併を行いました。全国の仲間と一緒になったことで、より一層大学という組織の中で何ができるか、何をすべきかを模索しているところです。引きつづき、「会員生協のビジョンを実現に」のテーマは変わらずに、より会員生協の経営と組織運営に貢献する組織を目指してまいります。

## 神戸医療生活協同組合



所在地 ● 神戸市長田区腕塚町2丁目2-10  
<http://www.kobe-iryu.jp>

神戸医療生協は創立60周年を迎えました。創立から、組合員の「出資・利用・運営参加」を大切にしながら「事業と運動」をすすめてきました。新型コロナウイルスの感染が広がるなか、「患者・利用者の医療と介護を受ける権利を守る」「組合員と職員のいのちと健康、くらしを守る」2つの視点を大切に、事業を継続し、コロナ禍で社会的に孤立する人をつくらないため、地域のつながりを大切にする運動にとりこんでいます。

## 尼崎医療生活協同組合



所在地 ● 尼崎市南武庫之荘11丁目12-1  
<https://amagasaki.coop/>

尼崎医療生協は、1974年の3法人合併より45年を超え、「人とつながり支えあう」「いのちの平等」を掲げて、保健医療介護の事業活動と運動をすすめています。2017年より尼崎医療生協第四次5カ年計画を策定し、地域住民と組合員のニーズに応える「医療生協の地域包括ケア」の実践をすすめるべく準備しています。地域住民、組合員の協同や願いを形にしなが、地域の医療・保健・介護・福祉を支えています。

## 阪神医療生活協同組合



所在地 ● 尼崎市長洲本通1丁目16-17  
<https://hansiniseikyو.or.jp>

安心して暮らせる地域社会を目指す理念のもと事業と運動を進めています。医療事業6、介護事業15、福祉事業3の24事業を運営しています。組合員同士の連携と互いの助け合いをめざす活動としてふれあい支えあいグループを広げています。また、支えあい活動の推進として地域支えあいの会「やまびこ」が、地域の団体やグループとも連携し取り組みを広げています。

## 宝塚医療生活協同組合



所在地 ● 宝塚市御所の前町15-21  
<http://www.takarazuka-mcoop.net/>

2021年度3つのスローガン  
「必要利益を必ず確保し、持続可能な経営を目指します」  
「職員の専門知識・技量を高める為、教育・研修を推進します」  
「コロナ禍での人と人の新たなつながり方を構築していきます」  
2022年度には50周年を迎える為、実行委員会を結成し記念誌を作成します。また、コロナ禍ではありますが、組合員・職員ともに集えるイベントを実施できないか模索していきます。

## 姫路医療生活協同組合



所在地 ● 姫路市双葉町10  
<http://www.himeji-mcoop.or.jp>

新型コロナウイルス感染症拡大の中、法人の新型コロナウイルス感染症対策本部を軸に感染対策を強化し、事業・経営活動をすすめています。訪問診療・訪問看護の利用者増を中心に地域密着型サービスの展開、介護と医療の一体化(連携強化)、ICT(情報通信技術)の積極的な活用、生協マルシェ(写真)やスマホの使い方班会などの地域の新たなつながりづくり等、コロナ禍であっても対応できる事業と活動のしくみづくりに力を入れています。

## ろっこう医療生活協同組合



所在地 ● 神戸市灘区水道筋5丁目1-15  
<http://www.rokko-mcoop.or.jp>

今年、灘診療所開設40周年、東雲診療所開設20周年という節目の年に当たります。また、ろっこう医療生協創立40周年事業として、記念誌の発行やイベント開催などに取り組んでいます。コロナ禍の中、組合員活動の制約が多くなる中、「組合員活動の再開の指針」を作成して感染対策を強めたり、ウォーキング、体操など屋外でできる活動や、オンラインで会議を始めたりと、工夫しながら、進めているところです。

## たじま医療生活協同組合



所在地 ● 豊岡市今森465-1  
<http://tajima-coop.com/>

少子高齢化がより進む但馬地域で、「住み慣れた地域で誰もが安心して住み続けられるまちづくり」のため、くらしと健康に価値ある存在として、診療所・介護事業所・くらしの助けあいの会「なんなつと」の活動を通じ、地域のネットワークを広げています。暮らしの中で困ったことがあれば、組合員の枠を超えての医療・介護・生活支援ができるよう地域包括ケアのネットワークづくりをめざしていきます。

## ひまわり医療生活協同組合



所在地 ● 尼崎市西立花町2-14-8  
<http://himawari.coop/himawari/>

組合員の自主組織「ひまわり健康づくりの会」が中心になり、様々な活動を行ってきました。地域の民生委員・児童委員有志やボランティアグループの方々とともに「ほっとぶらっとの会」(子ども食堂)を結成し、月2回、地域の子どもたちや高齢者の方々に、温かい食事とゆったりと過ごせる場所を提供しようと活動してきました。コロナ禍の中で人の集まる活動が制限されてきましたが、今後着実に復活させていきたいと思ひます。

## 神戸市民生活協同組合



所在地 ● 神戸市中央区伊藤町111番地 神戸商工中金ビル5階  
<http://www.kccs.or.jp>

神戸市民生協は、現在、火災・医療等の共済事業、コープ共済等の受託共済事業及び個人賠償責任補償等の保険代理事業を行っております。当生協は2021年9月21日に事務所を旧居留地にある神戸商工中金ビルへ移転いたしました。「神戸市民・兵庫県民のみなさまに信頼され選ばれる生協であるために」のビジョンのもと、事務所移転を機に、改めて、「助けあい、支えあいの精神」の大切さを再認識し、役職員一同、誠心誠意、事業活動に取り組んでまいります。

## 尼崎市民共済生活協同組合



所在地 ● 尼崎市昭和通2丁目6-68 尼崎中小企業センター7階  
<http://www.amagasaki-kyosai.jp/>

当組合は、個人の力では防ぎきれない災害を共同の組織により相互扶助の精神に則り、できるだけ安い掛金で共済しあうことを目的に創立され、火災共済事業、交通等傷害共済事業、日本コープ共済連の受託共済事業、火災・傷害保険の保険代理事業を実施しております。今後も、地域に根差した共済組合として、組合員の皆さまに安心・安全をお届けするとともに、組合員相互の生活文化の向上を図るため活動を展開してまいります。

## 姫路市民共済生活協同組合



所在地 ● 姫路市飾磨区三宅1-194-2 今村ビル6階  
<http://www.himeji-siminkyosai.or.jp>

当組合は、昭和31年に創立し、2021年度に創立65周年を迎えました。組合員の皆様に寄り添い、安心・安全をお届けするために、火災共済・交通共済・生命共済・個人賠償責任補償の各事業を実施しております。

今後も、地域に根ざした共済生協として、「迅速・丁寧な対応」を心がけ、安心の保障をより多くの人々に届けられるよう、「顔の見える身近な市民共済」として、きめ細かい・丁寧な対応に努めてまいります。

## 西宮市民共済生活協同組合



所在地 ● 西宮市本町5番33号  
<http://www.shiminkyosai.jp>

当組合では、火災共済・交通傷害共済・医療生命共済等の共済事業を中心に組合員の暮らしの安心・安全を提供しております。また、生損保商品を取り扱う子会社を併設し、組合員のあらゆる補償ニーズに対応できるよう努めております。今後も地域に根付いた共済生協として法令遵守に努め、組合員の暮らしの安心・安全に貢献できるよう取り組んでまいります。

## 兵庫労働共済生活協同組合



所在地 ● 神戸市中央区中町通4丁目1-1  
<http://www.zenosai.coop/hyogo>

兵庫労済（こくみん共済 coop 兵庫推進本部）は、1960年に労働組合運動を源とする「自分たちの手で、真に有利な共済を」の声に答えて創立され、1976年には全国の共済生協とともに「全労済」の設立に加わり、「みんなでたすけあい、豊かで安心できる社会づくり」という理念のもと事業活動を行っています。

## 近畿労働金庫 兵庫地区本部



所在地 ● 神戸市中央区東川崎町1-3-3 神戸ハーバーランドセンタービル・オフィス棟14階  
<https://www.rokin.or.jp/>

ろうきんは労働金庫法に基づいた協同組織の金融機関です。労働組合や生活協同組合など働く人の団体を主な会員として、会員に所属する組合員はもちろんのこと、職場に組合がなくても勤労者であれば、どなたでも利用できます。これからも福祉金融機関として生活応援の立場から様々な金融サービスを提供してまいります。

# 会員生協・団体一覧

種別	生協名	代表者氏名	住所	郵便番号	電話番号
購 買	生活協同組合コープこうべ	馬場 一郎	神戸市東灘区住吉本町1丁目3-19	658-8555	078-856-1003
	生活クラブ生活協同組合都市生活	小谷 里香	西宮市山口町上山口上芦原78-2	651-1421	078-904-3260
	生活協同組合コープ自然派兵庫	正橋裕美子	神戸市西区見津が丘4丁目10番5号	651-2228	078-998-1671
	生活協同組合連合会コープ自然派事業連合	神野 利夫	神戸市西区見津が丘3丁目8番5号	651-2228	078-998-0850
	西宮市職員生活協同組合	青山 弘	西宮市六湛寺町10-21	662-0918	0798-35-3036
	尼崎信用金庫職員生活協同組合	岩村 弘	尼崎市開明町3丁目30番	660-0862	06-6412-5470
大 学	神戸大学生生活協同組合	西野 友年	神戸市灘区六甲台町	657-0013	078-871-3691
	関西学院大学生生活協同組合	高岡 裕之	西宮市上ヶ原一番町1-155 関西学院内	662-0891	0798-53-7001
	神戸市外国語大学消費生活協同組合	中嶋 圭介	神戸市西区学園東町9丁目1番地	651-2187	078-794-8191
	甲南大学生生活協同組合	都染 直也	神戸市東灘区岡本9丁目6-4	658-0072	078-451-1371
	兵庫県立大学生生活協同組合	當間 克雄	神戸市西区学園西町8丁目2-1	651-2197	078-795-0939
	神戸薬科大学生活協同組合	玉巻 欣子	神戸市東灘区本山北町4丁目19-1	658-0003	078-441-7521
	神戸親和女子大学生生活協同組合	大島 剛	神戸市北区鈴蘭台北町7丁目13-1	651-1111	078-595-0303
	大手前大学生生活協同組合	久木 一直	西宮市御茶家所町6-42	662-0961	0798-33-4900
	園田学園女子大学生生活協同組合	小田桐良一	尼崎市南塚口町7丁目29-1	661-0012	06-6422-5794
	甲南女子大学生生活協同組合	湯浅 章子	神戸市東灘区森北町6丁目2-23	658-0001	078-435-5270
	神戸市立工業高等専門学校生活協同組合	小森田 敏	神戸市西区学園東町8丁目3番地	651-2102	078-795-4051
	生活協同組合連合会 大学生協事業連合 関西北陸地区	野尻 郁智	大阪市淀川区西宮原2-7-15 大学生協大阪会館	532-0004	06-7659-9799
医 療	神戸医療生活協同組合	道上 哲也	神戸市長田区腕塚町2丁目2-10	653-0036	078-641-1651
	尼崎医療生活協同組合	大澤 芳清	尼崎市南武庫之荘11丁目12-1	661-0033	06-6436-9500
	阪神医療生活協同組合	中村 大蔵	尼崎市長洲本通1丁目16-17	660-0803	06-6494-8394
	宝塚医療生活協同組合	砂盛 光偉	宝塚市御所の前町15-21	665-0041	0797-69-6121
	姫路医療生活協同組合	荻野 俊夫	姫路市双葉町10	670-0832	079-285-3398
	ろっこう医療生活協同組合	小西 達也	神戸市灘区水道筋5丁目1-15	657-0831	078-802-3424
	たじま医療生活協同組合	安木 洪	豊岡市今森465-1	668-0851	0796-24-7035
	ひまわり医療生活協同組合	三木岸一郎	尼崎市西立花町2-14-8	660-0054	06-6411-0600
共 済	神戸市民生活協同組合	油井 洋明	神戸市中央区伊藤町111番地 神戸商工中金ビル5階	650-0032	078-335-0601
	尼崎市民共済生活協同組合	河本 博志	尼崎市昭和通2丁目6-68 尼崎市中小企業センター 7F	660-0881	06-6481-0005
	姫路市民共済生活協同組合	中川 勝正	姫路市飾磨区三宅1-194-2 今村ビル6階	672-8048	079-222-8877
	西宮市民共済生活協同組合	岸本 正	西宮市本町5番33号	662-0914	0798-23-5566
	兵庫労働共済生活協同組合 (こくみん共済coop兵庫推進本部)	住山 弘司	神戸市中央区中町通4丁目1-1	650-0027	078-371-6502
生協以外の会員	近畿労働金庫兵庫地区本部	清宮 豊	神戸市中央区東川崎町1-3-3 神戸ハーバランドセンタービル・オフィス棟14階	650-0044	078-371-1201
連 合 会	兵庫県生活協同組合連合会	岩山 利久	神戸市中央区下山手通4丁目16-3 兵庫県民会館4階	650-0011	078-391-8634

※購買生協（コープこうべを除く）、大学生協は供給高を表記 ※「コープこうべ」は兵庫県内の数値 ※「兵庫労働共済生活協同組合」は5月末の数値

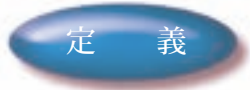
(数値は2020年度末)

FAX番号	設立登記年月日	組合員数(人)	出資金高(千円)	事業高(千円)	供給	共済	医療
078-856-1227	1921.05.26	※1,473,652	※31,726,599	※246,553,034	●	●	
078-904-3382	1986.12.01	13,649	1,133,318	2,884,193	●	●	
078-998-1672	2002.12.04	43,092	1,137,660	6,295,266	●	●	
078-998-0851	2002.12.26	(連合会) 7	2,486,700	20,844,081	●	●	
0798-35-3094	1969.01.04	4,509	6,278	121,689	●	●	
06-6412-9022	1977.11.24	2,444	2,444	2,919	●		
078-882-5740	1957.12.21	20,907	379,370	1,471,236	●	●	
0798-53-5755	1959.12.22	30,791	449,526	1,795,246	●	●	
078-797-2464	1966.09.20	3,205	61,037	192,587	●	●	
078-451-8647	1970.07.09	9,879	266,608	678,803	●	●	
078-795-0998	2007.09.01	6,788	146,225	680,207	●	●	
078-453-3568	1992.12.21	1,860	54,955	212,186	●	●	
078-595-0565	1992.12.22	1,339	26,440	68,495	●	●	
0798-33-4140	1994.06.23	2,570	51,120	88,219	●	●	
06-6422-5889	1995.09.04	2,933	40,035	140,219	●	●	
078-435-5271	1996.08.08	5,199	102,405	224,781	●	●	
078-795-4052	2007.12.21	1,315	13,160	107,283	●	●	
06-6396-4530	1969.10.01	(連合会) 11	1,327,510	201,974	●		
078-641-1654	1963.06.04	57,771	1,956,066	4,339,956			●
06-6436-9511	1969.09.13	58,866	2,141,288	5,655,752			●
06-6494-8395	1970.02.25	15,967	243,044	1,617,076			●
0797-69-6223	1972.12.06	14,333	341,614	679,761			●
079-284-2647	1974.08.01	18,798	384,350	5,154,895			●
078-802-1649	1980.11.30	17,384	527,513	1,218,951			●
0796-24-7010	1995.09.13	4,665	63,973	336,801			●
06-6411-0160	2000.04.03	1,279	52,052	98,200			●
078-335-0630	1955.03.18	196,454	731,982	1,260,392		●	
06-6482-2409	1956.01.21	31,687	229,281	252,720		●	
079-222-8820	1956.08.20	76,949	295,421	169,748		●	
0798-35-0041	1960.07.25	57,181	685,355	198,632		●	
078-366-2207	1960.11.04	※481,838	※2,756,586	※74,585		●	
078-371-2273	1952.01.24	(近畿) 1,581,482	(近畿) 15,947,382	(近畿融資高) 1,432,643,652			
078-392-2059	1950.12.25	(連合会) 32	8,440	指導連絡調整			

# 協同組合のアイデンティティに関するICA 声明

## 協同組合原則

世界で初めて近代的な意味での生協をつくった、ロッヂデールの人々の、貧しいけれども情熱的な事業と運動の中から「ロッヂデール原則」と呼ばれる生協の運営規則が芽生えました。その後、この原則は、各国の協同組合運動の中に取り入れられるとともに整理され、6つの協同組合原則としてまとめられるようになりました。そして、95年9月、イギリスのマンチェスターで開催されたICA(国際協同組合同盟)100周年記念大会では、「コミュニティへの関与」を加えた新しい7つの協同組合原則が採択されました。この協同組合原則は、どんな社会・経済制度のもとでも、すべての協同組合が守っていくとされる普遍的な原則です。



**定義**  
協同組合は、共同で所有し民主的に管理する事業体を通じ、共通の経済的・社会的・文化的ニーズと願いを満たすために自発的に手を結んだ人々の自治的な組織である。



**価値**  
協同組合は、自助、自己責任、民主主義、平等、公正、そして連帯の価値を基礎とする。それぞれの創立者の伝統を受け継ぎ、協同組合の組合員は、正直、公開、社会的責任、そして他人への配慮という倫理的価値を信条とする。

協同組合原則は、協同組合がその価値を実践に移すための指針である。

### (第1原則) 自発的で開かれた組合員制

協同組合は、自発的な組織である。協同組合は、性別による、あるいは社会的・人種的・政治的・宗教的な差別を行わない。協同組合は、そのサービスを利用することができ、組合員としての責任を受け入れる意志のある全ての人々に対して開かれている。

### (第2原則) 組合員による民主的管理

協同組合は、その組合員により管理される民主的な組織である。組合員はその政策決定、意志決定に積極的に参加する。選出された代表として活動する男女は、組合員に責任を負う。単位協同組合では、組合員は(一人一票という)平等の議決権をもっている。他の段階の協同組合も、民主的方法によって組織される。

### (第3原則) 組合員の経済的参加

組合員は、協同組合の資本に公平に拠出し、それを民主的に管理する。その資本の少なくとも一部は通常協同組合の共同の財産とする。組合員は、組合員として払い込んだ出資金に対して、配当がある場合でも通常制限された率で受け取る。

組合員は、剰余金を次の目的の何れか、または全てのために配分する。

- 準備金を積み立てることにより、協同組合の発展のためその準備金の少なくとも一部は分割不可能なものとする
- 協同組合の利用高に応じた組合員への還元のため
- 組合員の承認により他の活動を支援するため

### (第4原則) 自治と自立

協同組合は、組合員が管理する自治的な自助組織である。協同組合は、政府を含む他の組織と取り決めを行ったり、外部から資本を調達する際には、組合員による民主的管理を保証し、協同組合の自主性を保持する条件において行なう。

### (第5原則) 教育、訓練および広報

協同組合は、組合員、選出された代表、マネジャー、職員がその発展に効果的に貢献できるように、教育訓練を実施する。協同組合は、一般の人々、特に若い人々やオピニオンリーダーに、協同組合運動の特質と利点について知らせる。

### (第6原則) 協同組合間協同

協同組合は、ローカル、ナショナル、リージョナル、インターナショナルな組織を通じて協同することにより、組合員に最も効果的にサービスを提供し、協同組合運動を強化する。

### (第7原則) コミュニティへの関与

協同組合は、組合員によって承認された政策を通じてコミュニティの持続可能な発展のために活動する。

## 一人は万人のために 万人は一人のために

一人は万人のために 万人は一人のために  
誰もが安心して暮らせる社会をきずくこと。  
それが、生協運動の理想です。

助けあいのこころ。

それが、みんなで力をあわせてつくった生協の精神です。

## SUSTAINABLE DEVELOPMENT GOALS



# ひょうごの生協 2021

兵庫県生活協同組合連合会

2021年10月発行

兵庫県生活協同組合連合会

〒650-0011 神戸市中央区下山手通4丁目16-3 兵庫県民会館4階

TEL(078)391-8634 FAX(078)392-2059

ホームページアドレス <https://www.coop-hyogo-union.or.jp>

